

# **Cykloregion Vlastimila Moravce – projektový záměr**

připravený za spolupráce obcí a měst

**Nové Město nad Metují, Chlístov, Val, Dobruška, Podbřezí**



**Leden 2016**

# Cykloregion Vlastimila Moravce – projektový záměr

## 1. Cíl cykloregionu

Od dubna roku 2015 probíhají jednání mezi zástupci obcí Nové Město nad Metují, Chlístov, Val, Dobruška, Podbřezí, Bílý Újezd, Solnice o možnosti vybudování cyklotrasy mezi obcemi Nové Město nad Metují a Ještětice. V případě vybudování této cyklotrasy dojde k cyklistickému propojení dvou větších měst Náchoda a Rychnova a současně k jejímu napojení na dvě páteřní cyklotrasy vedoucí Královéhradeckým krajem:

- Jičín – Hradec Králové – Žamberk
- Kudowa (Polsko) – Náchod - Jaroměř.

## 2. Usnesení zastupitelstev a rady města

Zastupitelstva Nového Města nad Metují, Podbřezí, Valu a Chlístova a rada města Dobrušky schválila připojení uvedených obcí k tomuto projektovému záměru. Výpisy jednotlivých usnesení jsou v příloze č. 1.

## 3. Průzkum dojíždění do zaměstnání a škol

### 3.1. Dobruška - zaměstnání

RK – Dobruška

celkem 103

Dka-Kvasiny včetně obcí na trase

celkem 286

Náchod, Nové Město nad Metují, Zákraví, Vrchoviny - Dobruška

celkem 65

Olešnice, Nový Hrádek, Bohdašín, Bačetín, Val – Dobruška

celkem 92

**Celkový počet: 546**

### 3.2. Dobruška – školy

SPŠEI-IT Dobruška – dojíždějící studenti

Náchodsko - 77

Hory - 15

Rychnovsko - 63

Celkem: 155

V Dobrušce jsou dvě další střední školy s přibližně stejným počtem studentů jako SPŠEI-IT.

Na anketu nereagovali, vzhledem k uvedenému, lze předpokládat podobný počet dojíždějících.

Kvalifikovaný odhad:  $155 \times 3 = 475$  studentů

### 3.3. Nové Město nad Metují - zaměstnání

a) Do Škoda Auto z NMnM a obcí poblíž dojíždí do zaměstnání 89 osob.

b) Dojíždění z Dobrušky, Běstvin, Valu, Chlístova, Domašina, Chábor, Dobrého do Nového Města – podle dojíždění obráceným směrem do Dobrušky to může být cca 70 lidí.

Celkem: 159

### 3.4. Nové Město nad Metují – školy

V Novém Městě jsou 2 střední školy přibližně stejně velké a jedna menší speciální. Pokud se

vyjde z údajů o dojíždění do dobrušských středních škol z úseků na trase, lze předpokládat, že jednu školu navštěvuje z oblasti Rychnovska, Opočenska a Dobruška 54+63, celkem 117 studentů + dalších přibližně dvacet do uvedené speciální školy.

Celkem:  $117 \times 2 = 234 + 20 = 254$

Celkem asi 250 dojíždějících studentů.

### **3.5. Celkem zjištěno, popřípadě odhadnuto**

Dobruška:  $546 + 475 = 1021$

Nové Město:  $159 + 250 = 409$

**Celkem: 1430 dojíždějících studentů a zaměstnanců na trase plánovaného cykloregionu.**

V souvislosti s plánovaným rozvojem průmyslové zóny Kvasiny-Solnice lze předpokládat zvýšení tohoto počtu o další zaměstnance.

## **4. Trasy v cykloregionu Vlastimila Moravce**

### **4.1. Návrh průběhu tras v cykloregionu**

Cyklotrasa by měla za obcí Ještětice navazovat na stávající cyklostezku z Rychnova nad Kněžnou a pokračovat podél silnice I/14 jako cyklostezka přes Bílý Újezd až do Podbřezí. Uvedená cyklotrasa Ještětice-Podbřezí bude budována v rámci projektu „Průmyslová zóna Kvasiny“, který byl v průběhu přípravných schůzek cykloregionu schválen, a měla by být realizována do roku 2017. Z toho důvodu nebylo následně v zastupitelstvích/radách obcí Bílý Újezd a Solnice nutno provést schvalovací jednání projektového záměru Cykloregion Vlastimila Moravce.

Na začátku Podbřezí bude trasa cyklostezky z Bílého Újezdu u Božích muk převedena od státní komunikace I/14 na místní komunikaci, která vede obcí, změní se na cyklotrasu a dále povede po současné značené cyklotrase číslo 4350 podél zámečku Skalka. Zde bude u sochy Nejsvětější Trojice odkloněna na místní komunikaci a bude pokračovat jako cyklotrasa přes místní část Studánku, kde se napojí na stávající značenou cyklotrasu číslo 4329 do Chábor. U objektu bývalé hospody v Cháborách bude cyklotrasa přetínat silnici I/14 a pokračovat do Mělčan jako cyklotrasa po stávající lesní komunikaci. Přes Mělčany povede jako cyklotrasa po místní komunikaci a za Mělčany po silnici III. třídy do Dobrušky.

U KBA Grafitec se napojí na Opočenskou ulici, kde se v prostoru bývalé benzinové stanice napojí na připravovanou cyklotrasu Opočno-Dobruška (předpoklad dobudování v roce 2016) a bude pokračovat přes náměstí F.L.Věka až ke křižovatce u čerpací stanice jako cyklotrasa. Zde se napojí na stávající značenou cyklotrasu č. 4235 do Valského údolí, která následně pokračuje směrem do Orlických hor. Z obce Val bude pokračovat po stávající málo frekventované silnici III. třídy směrem do Chlístova a dále do obce Spy po místní komunikaci jako cyklotrasa. Z obce Spy bude vybudována nová cyklostezka podél Janovského potoka končící u tunelu pod železnicí v Novém Městě nad Metují – Krčíně, kde se napojí na stávající značenou cyklotrasu číslo 4034.

V dobrušské a podbřezské části jsou navrhována i výhledová alternativní spojení:

- cyklotrasou mezi obcí Val a Křovicemi po stávající zemědělské komunikaci a mezi Křovicemi a Dobruškou ulicí Novoměstskou
- cyklostezkou od Podbřezí do Chábor podél silnice I/14 a od chábořské hospody podél silnice I/14 ke stávajícímu skateboardovému kolbišti a navazující cyklotrasou po městské komunikaci kolem hasičárny do náměstí F.L.Věka

Podrobný náčrt cyklotras a cyklostezek cykloregionu Vlastimila Moravce je zakreslen do mapových podkladů v příloze č. 2.

## **4.2. Proč cykloregion Vlastimila Moravce**

Místostarosta Dobrušky Ing. Petr Poláček osobně jednal se vdovou po známém cyklistickém rodáku z obce Spy reprezentantovi, držiteli medaile z mistrovství světa a vítězi tehdy oblíbeného Závodu míru Vlastimilu Moravcovi a získal její souhlas s pojmenováním regionu jeho jménem. Vlastimil Moravec je úzce spjat s místy, kudy plánovaná cyklotrasa povede. Narodil se ve Spech, do základní devítileté školy chodil v Krčíně, do Dobrušky chodil na střední průmyslovou školu elektrotechnickou a závodně jezdit na kole začal v cyklistickém oddíle v Dobrušce. Projekt by chtěl využít jeho jména k propagaci cyklistiky a připomenutí dalšího významného rodáka z našeho regionu, na něhož se pomalu zapomíná.

## **5. Souhrn potřebných investic**

### **5.1. Nové Město nad Metují**

- umístit cyklistické dopravní značení na stávající značené cyklotrase číslo 4034 od mostu v ulici 1. máje přes viadukt v Novém Městě nad Metují část Krčín směrem do ulice Železova louka,
- v ulici Železova louka provést rekonstrukci povrchu komunikace (v nevyhovujícím stavu) s vyznačením cyklistického dopravního značení,
- vybudovat novou cyklostezku mezi koncem ulice Železova louka a místní částí Spy a umístit zde cyklistické dopravní značení,
- opravit povrch místní komunikace mezi místní částí Spy a Chlístovem, a to i po etapách, v první etapě nejhorší úsek od hranice katastru s Chlístovem po začátek obce Spy a ve druhé etapě zbývající úsek na sepskou návěs a umístit zde cyklistické dopravní značení.

### **5.2. Chlístov**

- umístit cyklistické dopravní značení na silnici III. třídy procházející obcí a pokračující směrem na Val

### **5.3. Val**

- umístit cyklistické dopravní značení na silnici III. třídy procházející obcí do Valského údolí, kde bude napojeno na stávající značenou cyklotrasu číslo 4235
- opravit povrch místní komunikace ve Valském údolí, v první etapě po sjezdu do údolí z centra obce (pod „Výmolem“) k mostku a dále od mostku k areálu přírodního divadla, ve druhé etapě její zbývající část směrem k místní části Dobruška-Doly

### **5.4. Dobruška**

- umístit cyklistické dopravní značení, které bude napojeno na stávající cyklotrasu číslo 4235 u benzinové stanice, na místních komunikacích v ulicích Svatodušská, Fr. Kupky, Kostelní, Nám. F.L.Věka, Opočenská, na silnici II. třídy v ulici Opočenská, na silnici III. třídy v ulici Mělčanská a na místní komunikaci procházející místní část Mělčany až k lesu k Cháborům
- opravit povrch stávající lesní komunikace procházející od Mělčan k objektu bývalé hospody v místní části Chábory, kde bude napojena na stávající cyklotrasu číslo 4329 a umístit zde dopravní cyklistické značení
- opravit povrch části místní komunikace mezi odbočkou k Habříně a katastrální hranicí s obcí Podbřezí v místní části Studánka

### **5.5. Podbřeží**

- umístit cyklistické dopravní značení mezi koncem plánované cyklostezky z projektu „Průmyslová zóna Kvasiny“ ve směru od Bílého Újezdu a objektem Obecního úřadu v Podbřeží, kde se nově značená cyklotrasa napojí na stávající cyklotrasu pod číslem 4350, která vede dále podél zámku Skalka směrem na Dobré,
- opravit povrch místní komunikace od sochy Nejsvětější Trojice u zámku Skalka a místní částí Studánka a umístit na ní dopravní cyklistické značení.

## **6. Předpokládané náklady**

### **6.1. Nové Město nad Metují**

Vybudování nové cyklostezky včetně podkladních vrstev v prostoru místní komunikace ul. Železova louka v úseku délky 470 m. Cena celkem 3 180 000 Kč vč. DPH.

Vybudování nové cyklostezky mezi koncem ulice Železova louka a místní částí Spy (náves) v délce 1,6 km, cena celkem 13 200 000 Kč vč. DPH (v ceně zahrnuto vybudování 2 lávek, výkup pozemků a dopravní značení).

Oprava povrchu místní komunikace Spy náves – konec obce Spy v délce 410 m, cena 2 500 000 Kč vč. DPH

Oprava povrchu místní komunikace od obce Spy – katastrální hranice Chlístov – začátek Spy v délce 900 m cena cca 5 500 000 Kč s DPH (v ceně zahrnuto dopravní značení)

Celkem cca 24 380 000 Kč

### **6.2. Chlístov**

dopravní značení cca 4 sloupků 3860 Kč 8 značek 2696 celkem 6556 x 1.21=7933 Kč s DPH  
Celkem cca 8000 Kč

### **6.3. Val**

dopravní značení cca 6 sloupků 5790 12 značek 4044, celkem 9834 x 1.21 = 11899 Kč s DPH

oprava povrchu komunikace Val-divadlo v délce 304 m - 516604 Kč s DPH

oprava povrchu komunikace Doly-divadlo v délce 892 m - 1515824 Kč s DPH

celkem cca 2 060 000 Kč

### **6.4. Dobruška**

oprava povrchu komunikace Studánka-odb. Habřina – v délce 437 m 742618 Kč s DPH

rekonstrukce lesní cesty Chábory hospoda – Mělčany v délce 1.5 km cca 7.8 mil Kč s DPH

dopravní značení – v délce 5.6 km cca 50000 Kč s DPH

výkup pozemku cca 100000 Kč s DPH

Celkem: cca 8 700 000 Kč

### **6.5. Podbřeží**

oprava povrchu komunikace Studánka - zámek Skalka v délce 1.5 km = 2 790 000,- Kč

s DPH, dopravní značení - 7 sloupků 6 755,- Kč, 14 značek 4 718,- Kč, celkem 11 473,- Kč x 1.21 = 13 882,- Kč s DPH.

Celkem cca 2 800 000 Kč.

## **6.6. Odhad celkových nákladů**

Nové Město nad Metují: 24 380 000 Kč

Chlístov: 8 000 Kč

Val: 2 060 000 Kč

Dobruška: 8 700 000 Kč

Podbřezí: 2 800 000 Kč

Celkem: 37 948 000 Kč

**Celkové náklady cykloregionu jsou cca 40 mil Kč.**

## **7. Harmonogram investičních prací**

úsek: Ještětice – Podbřezí vybudování cyklostezky, r. 2017-19 (v rámci krajského programu Průmyslová zóna Solnice-Kvasiny)

úsek : zámek Skalka-Studánka, oprava povrchu komunikace 2017 - 2018

úsek: Studánka-odbočka Habřina, oprava povrchu komunikace, duben 2016

úsek: Chábory-Mělčany rekonstrukce lesní komunikace

projektová příprava r. 2016

realizace úseku r. 2017-2018

úsek: Valské divadlo-Val odbočka do vsi, oprava povrchu komunikace

projektová příprava r. 2017

realizace úseku r. 2018-2019

úsek: Valské divadlo –Doly, oprava povrchu komunikace

projektová příprava r. 2018

realizace úseku r. 2019-2020

úsek: Spy náves – katastrální hranice Chlístov

projektová příprava r. 2017

realizace úseku r. 2018-2019

úsek: Krčín (napojení na cyklotrasu číslo 4034 u viaduktu) – Spy náves

projektová příprava r. 2016

realizace úseku r. 2017-2018

úsek: celá cyklotrasa Podbřezí – Krčín viadukt

– dopravní cyklistické značení provést koordinovaně ve spolupráci s Klubem českých turistů po vybudování úseků Krčín-Spy a Chábory-Mělčany

## **8. Součinnost s dalšími subjekty**

Královéhradecký kraj

– zařazení cykloregionu Vlastimila Moravce do krajské sítě cyklotras,

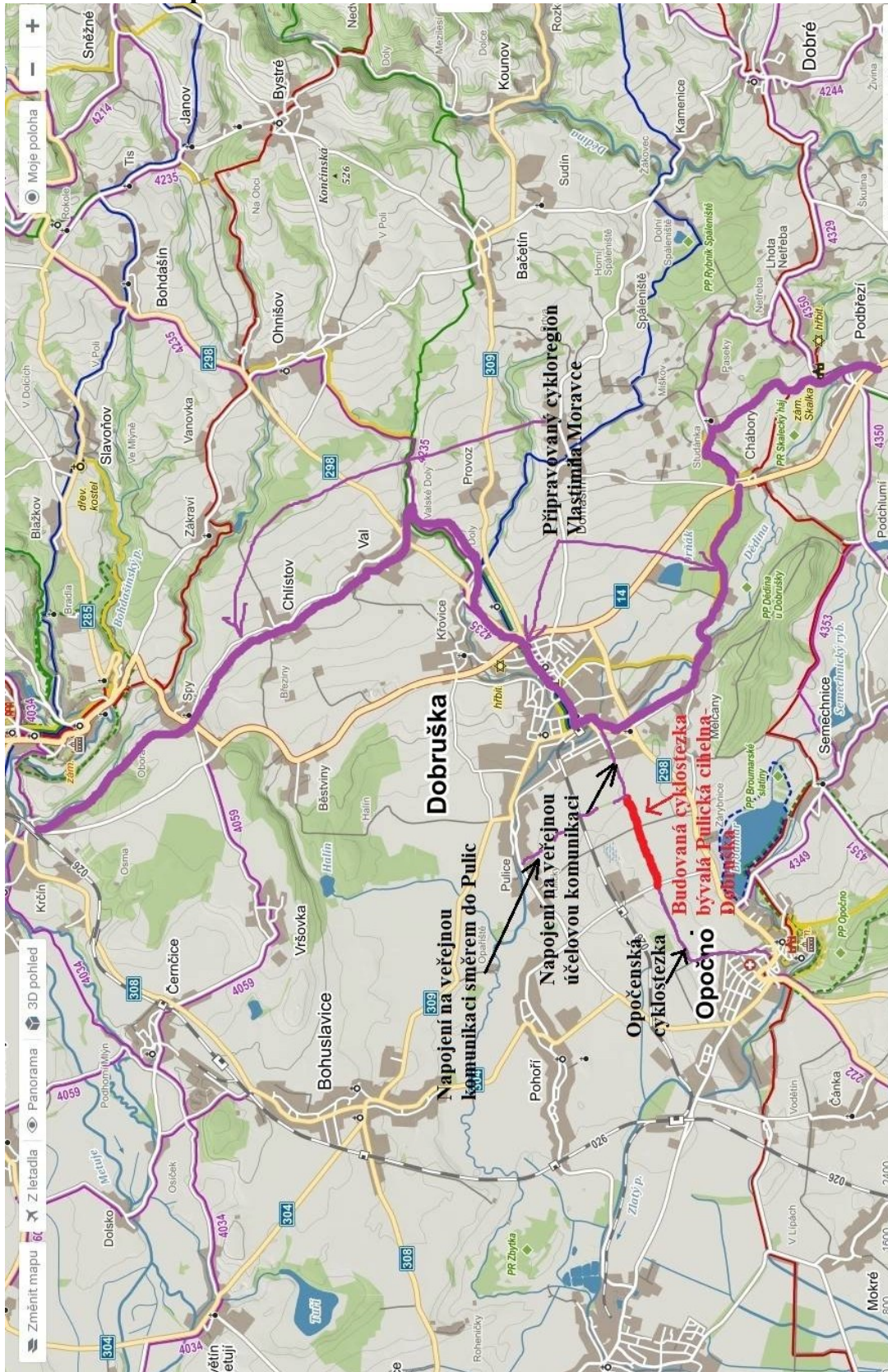
- zařazení cykloregionu do programu „Průmyslová zóna Solnice-Kvasiny“

Klub českých turistů – značení cyklotras tohoto cykloregionu

Asociace cykloměst, .....

# Cykloregion Vlastimila Moravce – mapové podklady

## Přehledná mapa






# Začlenění cykloregionu do dálkových cyklotras v Královéhradeckém kraji

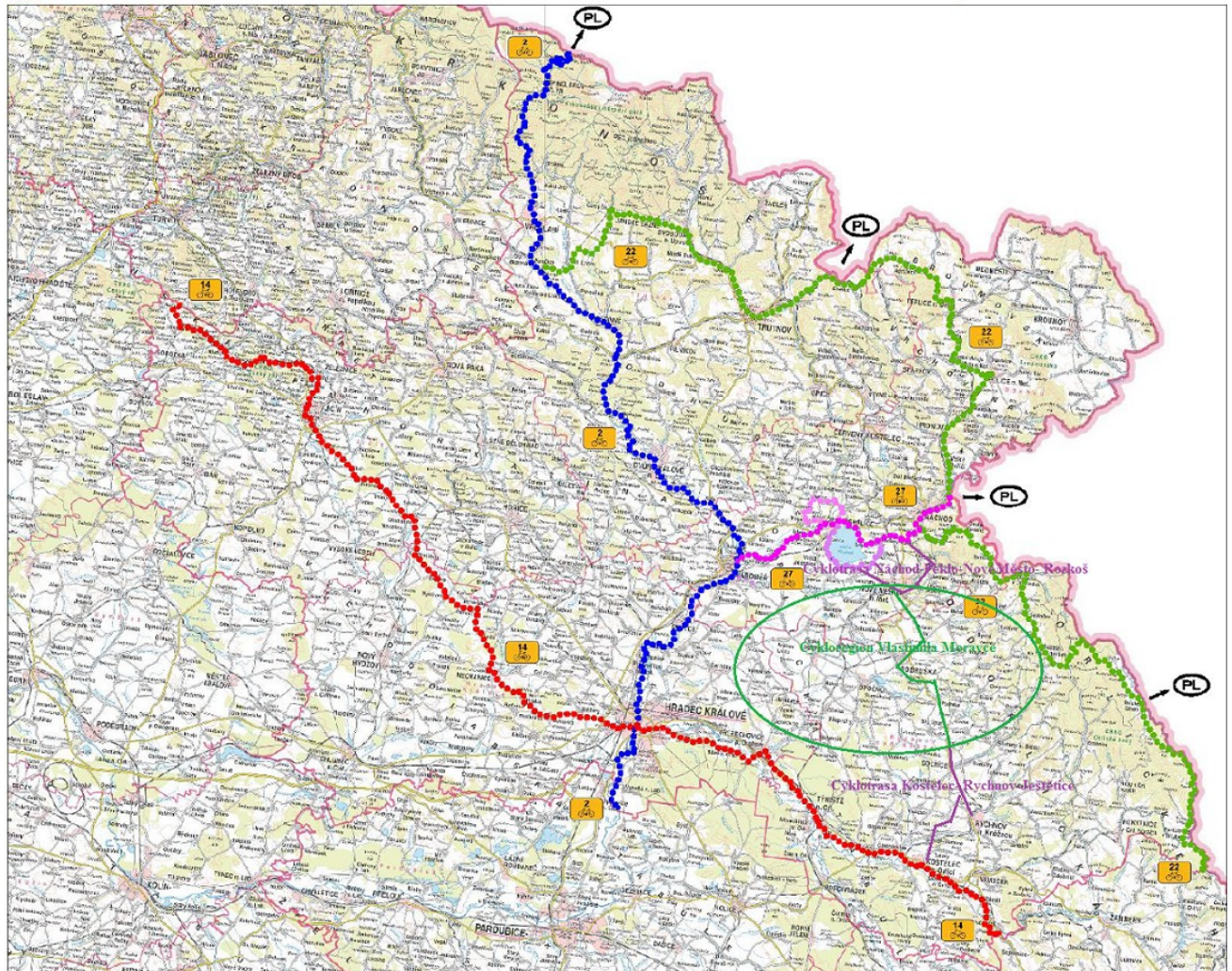
## NADREGIONÁLNÍ STRATEGIE KRÁLOVÉHRADECKÉHO KRAJE V OBLASTI CYKLO, IN-LINE A BIKE PRODUKTŮ

### DÁLKOVÉ CYKLOTRASY:

-  CYKLOTRASA č. 2 - "LABSKÁ STEZKA"
-  CYKLOTRASA č. 14
-  CYKLOTRASA č. 22 - "PŘIHRANIČNÍ"
-  CYKLOTRASA č. 27 - "KLADSKÁ STEZKA"

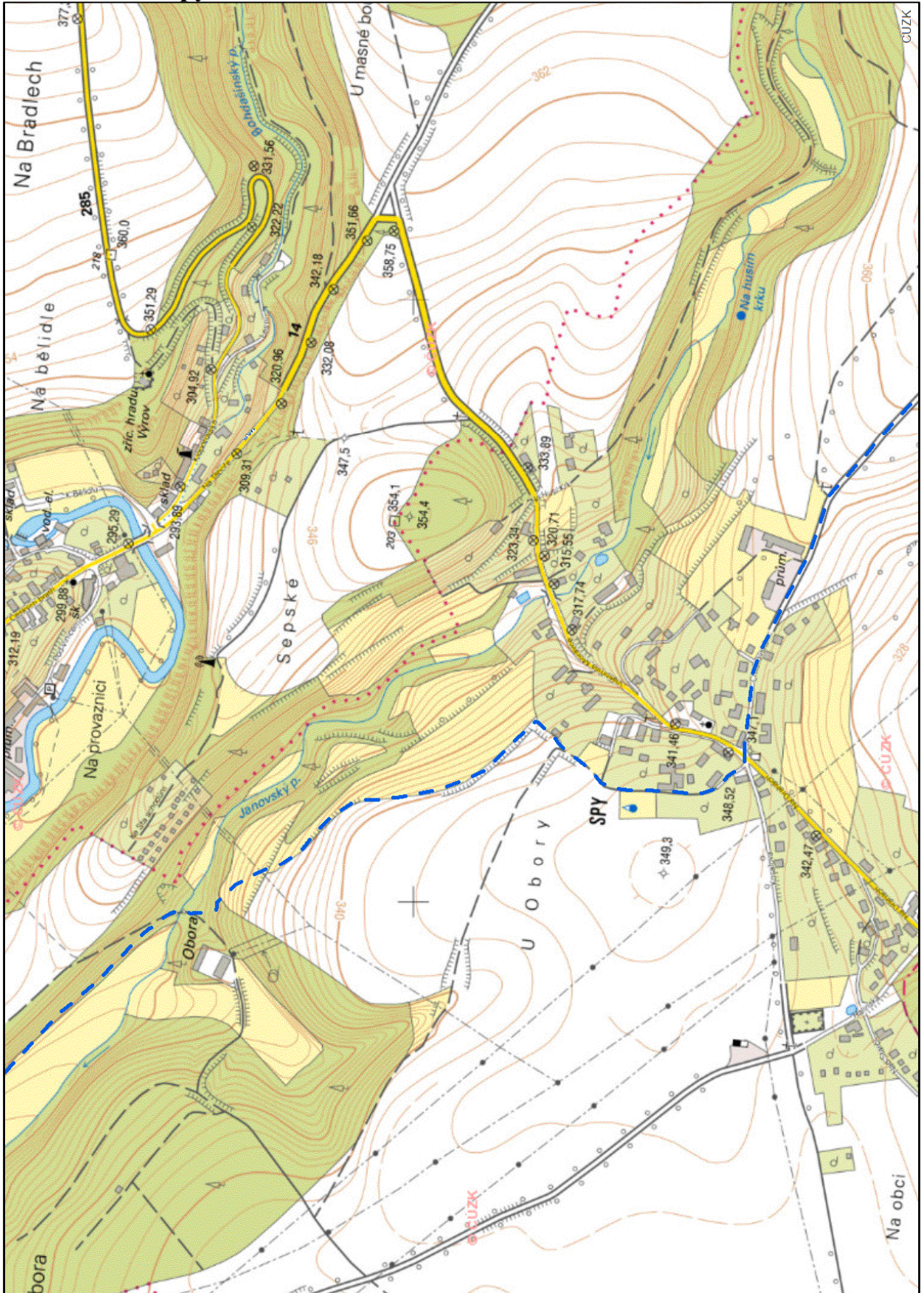
### REGIONÁLNÍ CYKLOTRASY (ve vazbě na cyklotrasu č. 27):

-  CYKLOTRASA "OKOLO v.n. ROZKOŠ"
-  CYKLOTRASA "RATIBOŘICE"
-  Napojení navrhovaného cykloregionu Vlastimila Moravce na dálkové trasy KHK

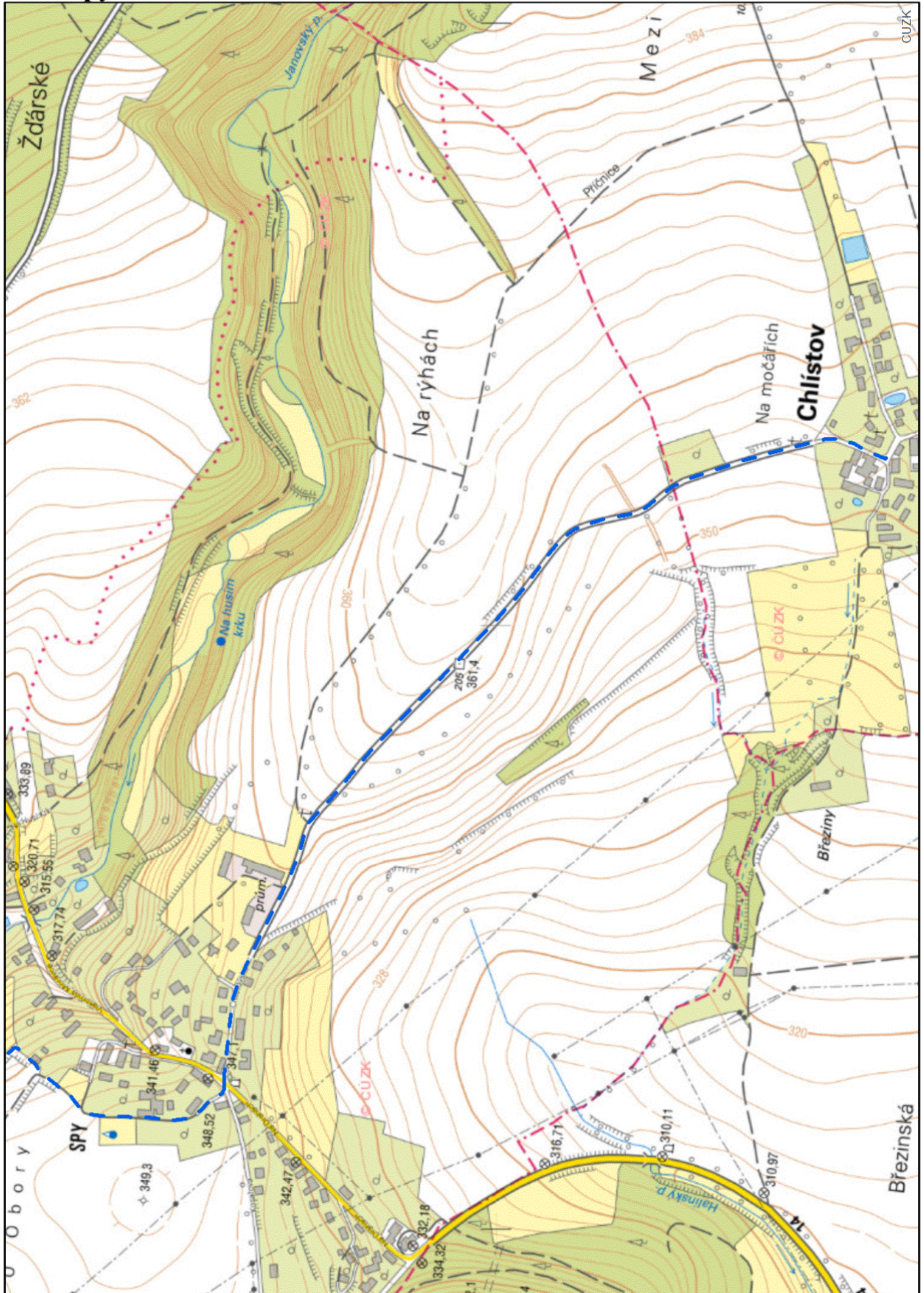




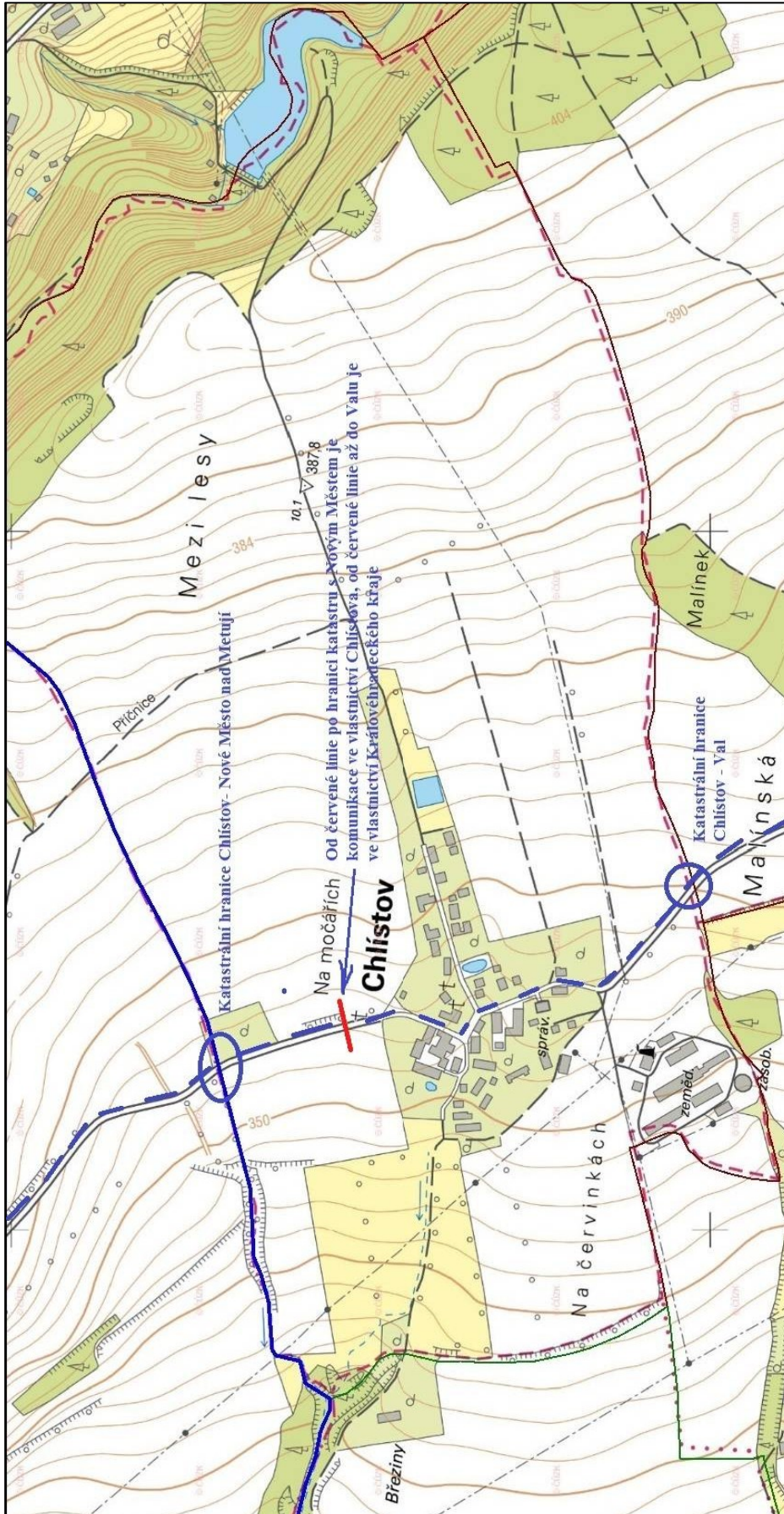
# Úsek Obora - Spy



# Úsek Spy - Chlístov

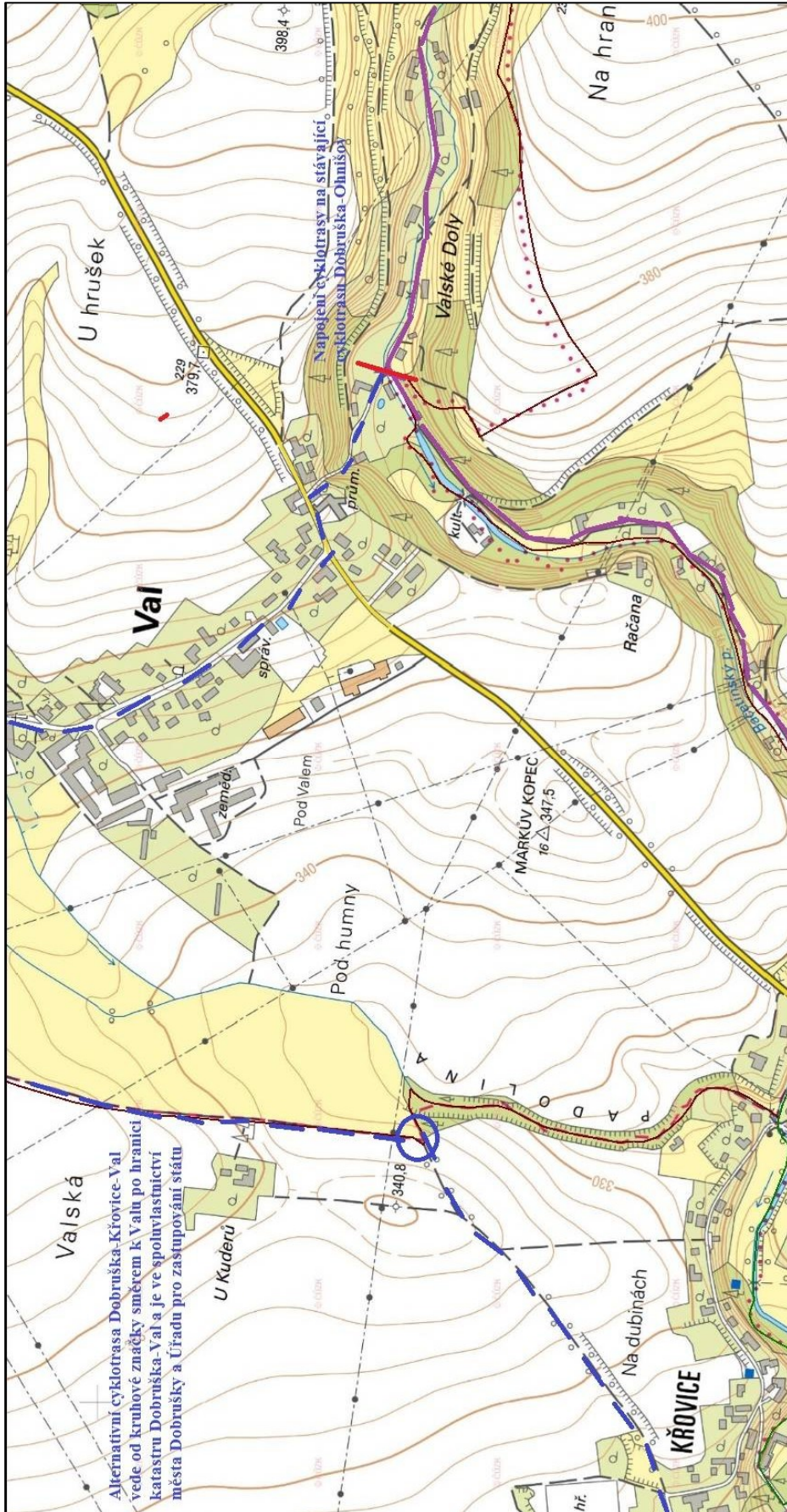


# Úsek Chlístov

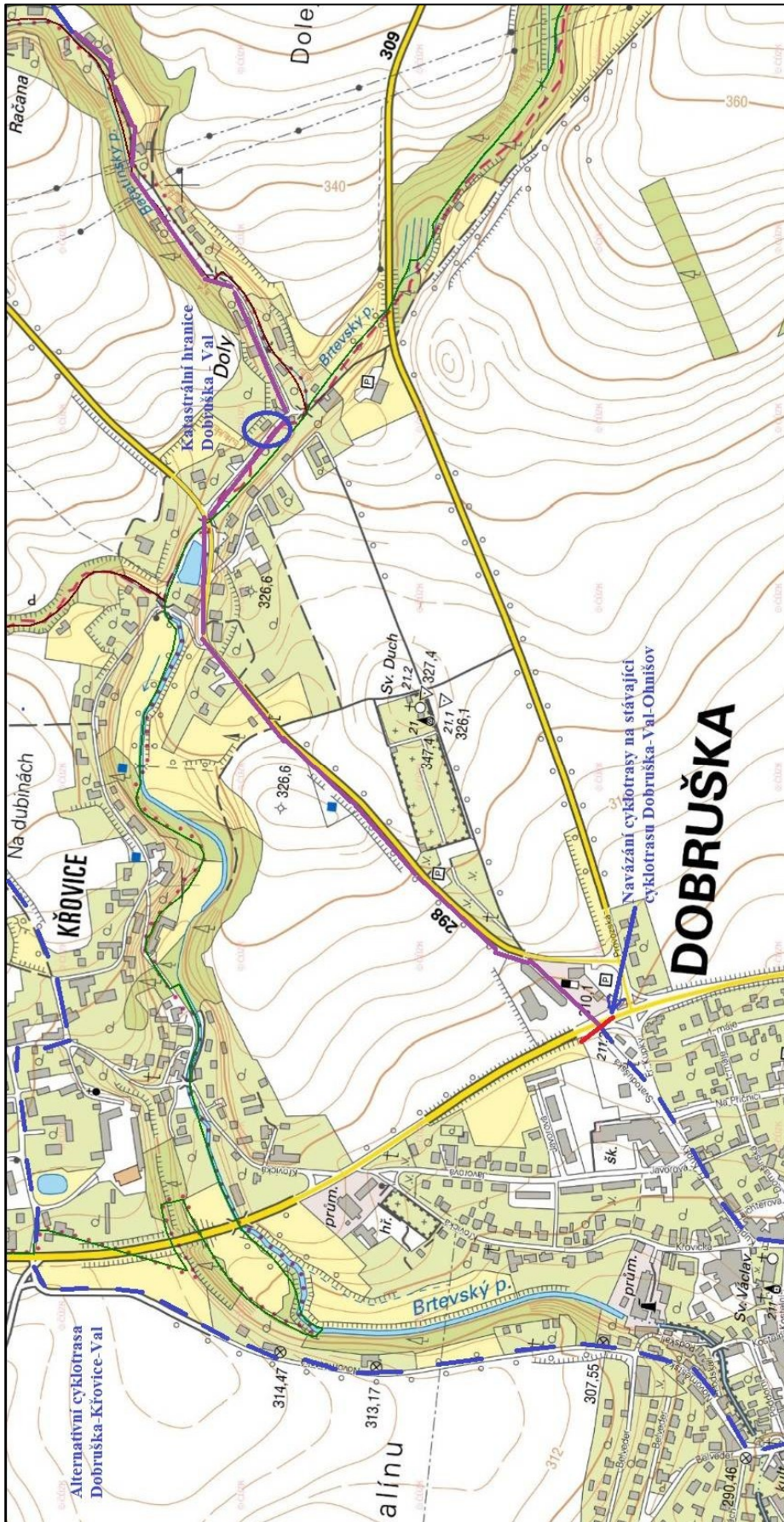




# Úsek Val – Valské údolí

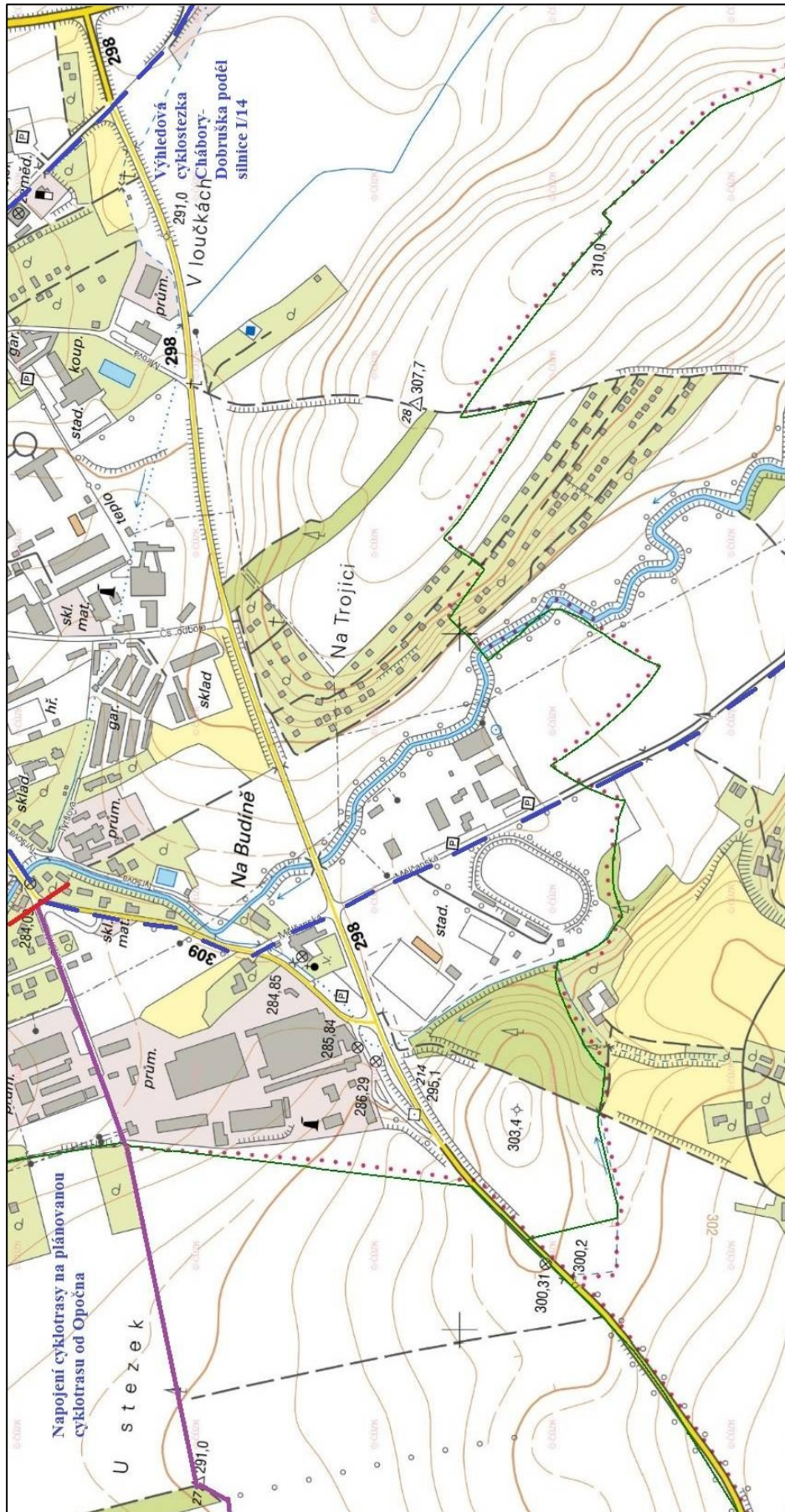


# Úsek Valské údolí – Dobruška

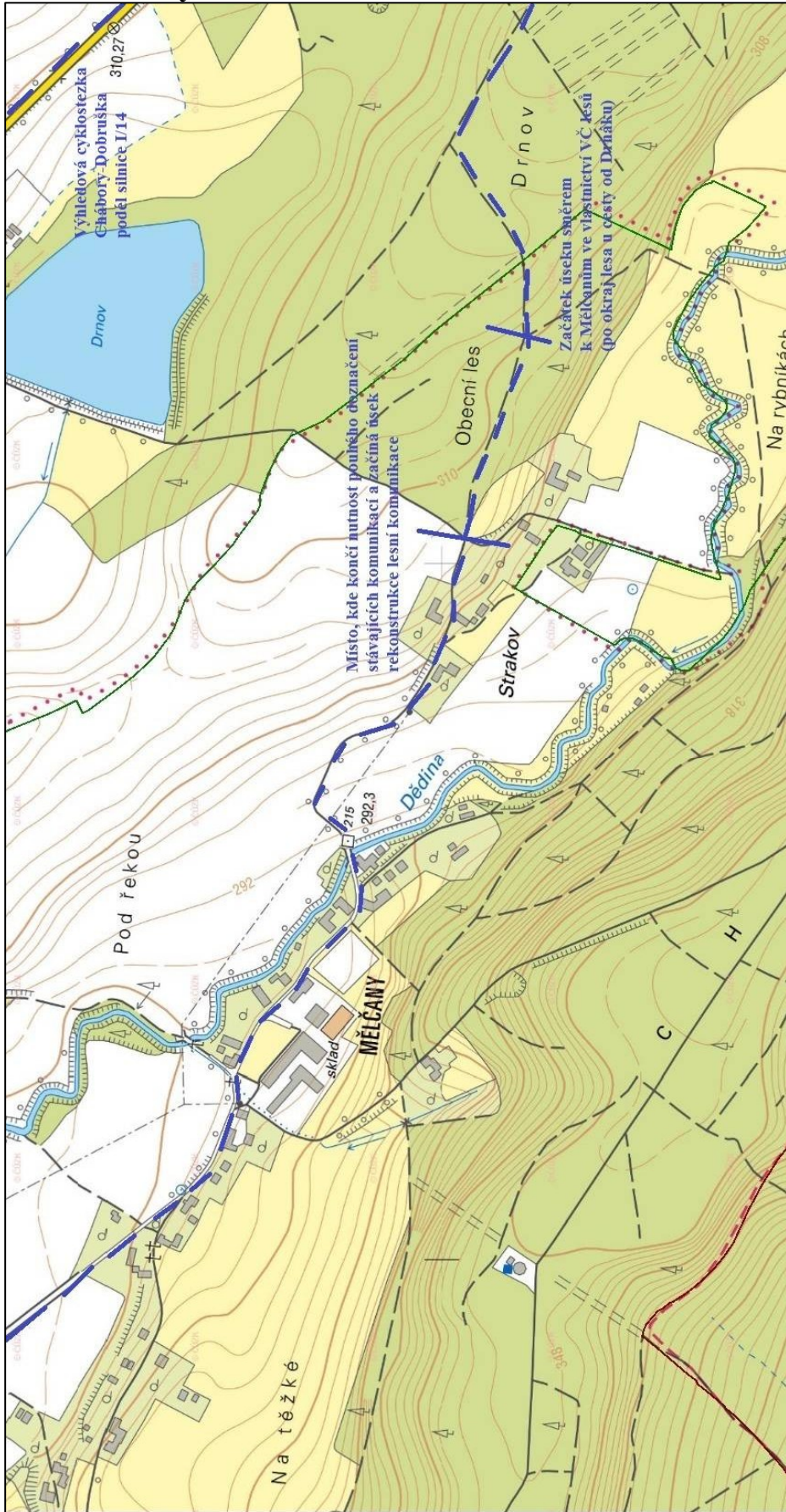




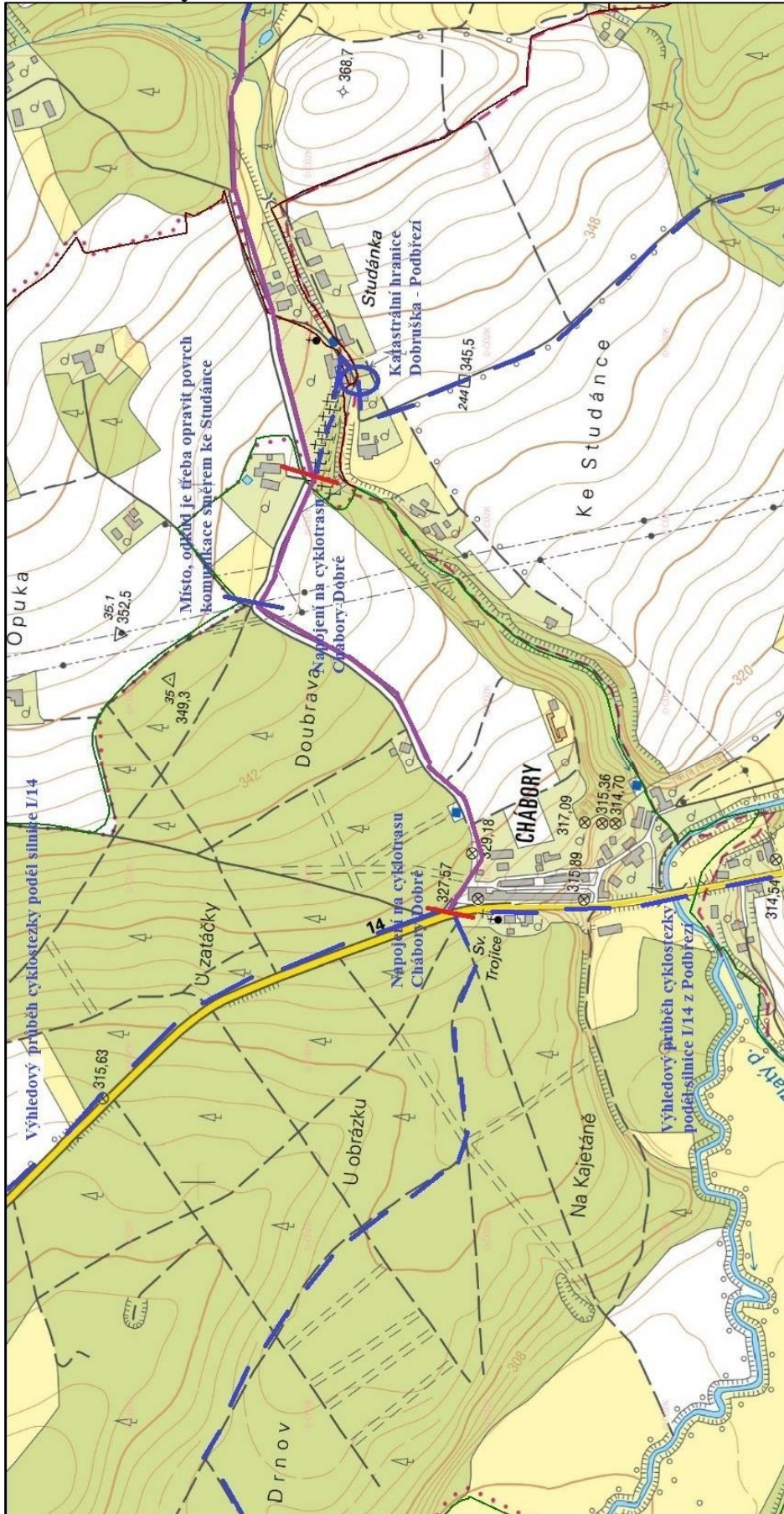
# Úsek Dobruška – stadion



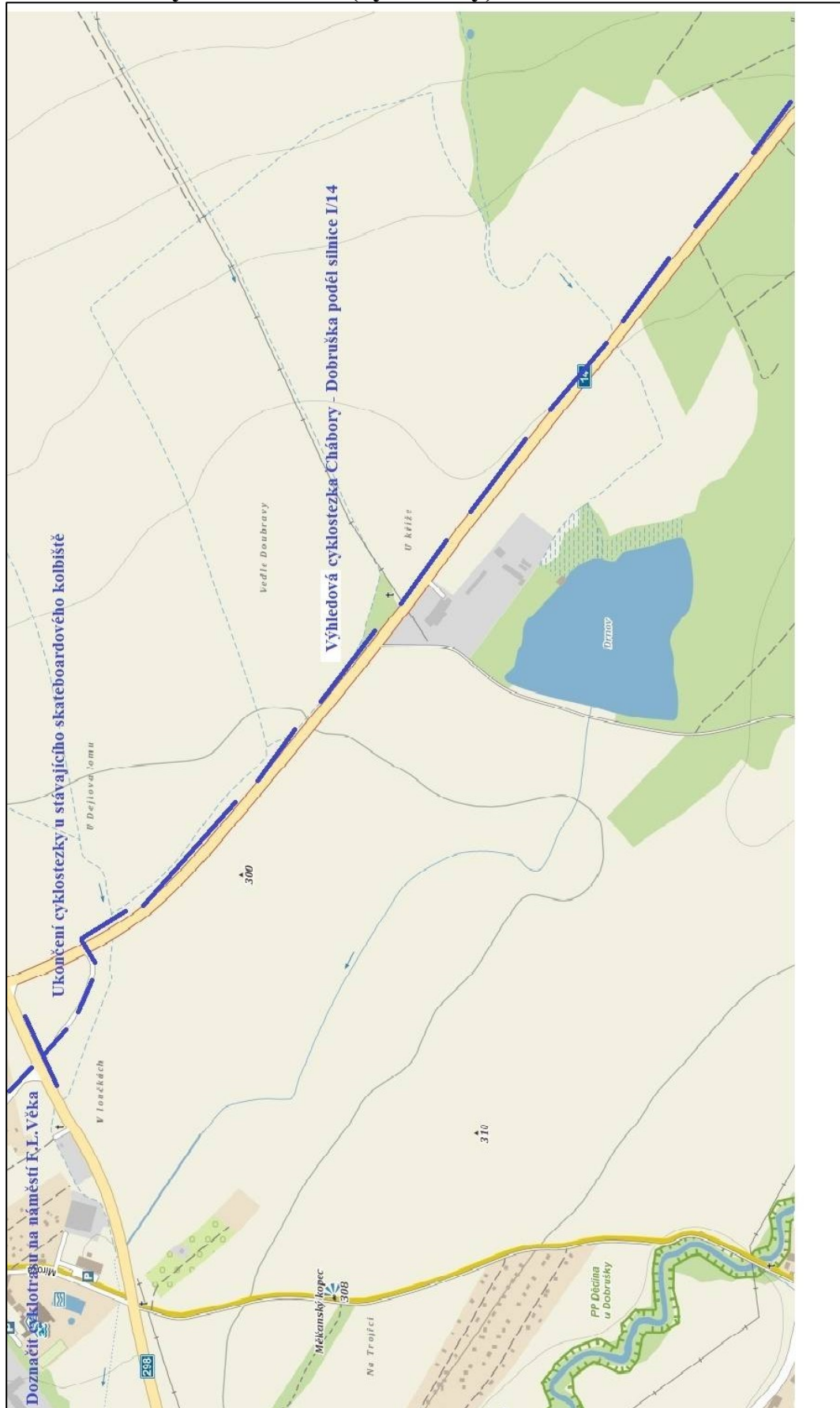
# Úsek Mělčany



# Úsek Chábory – Studánka

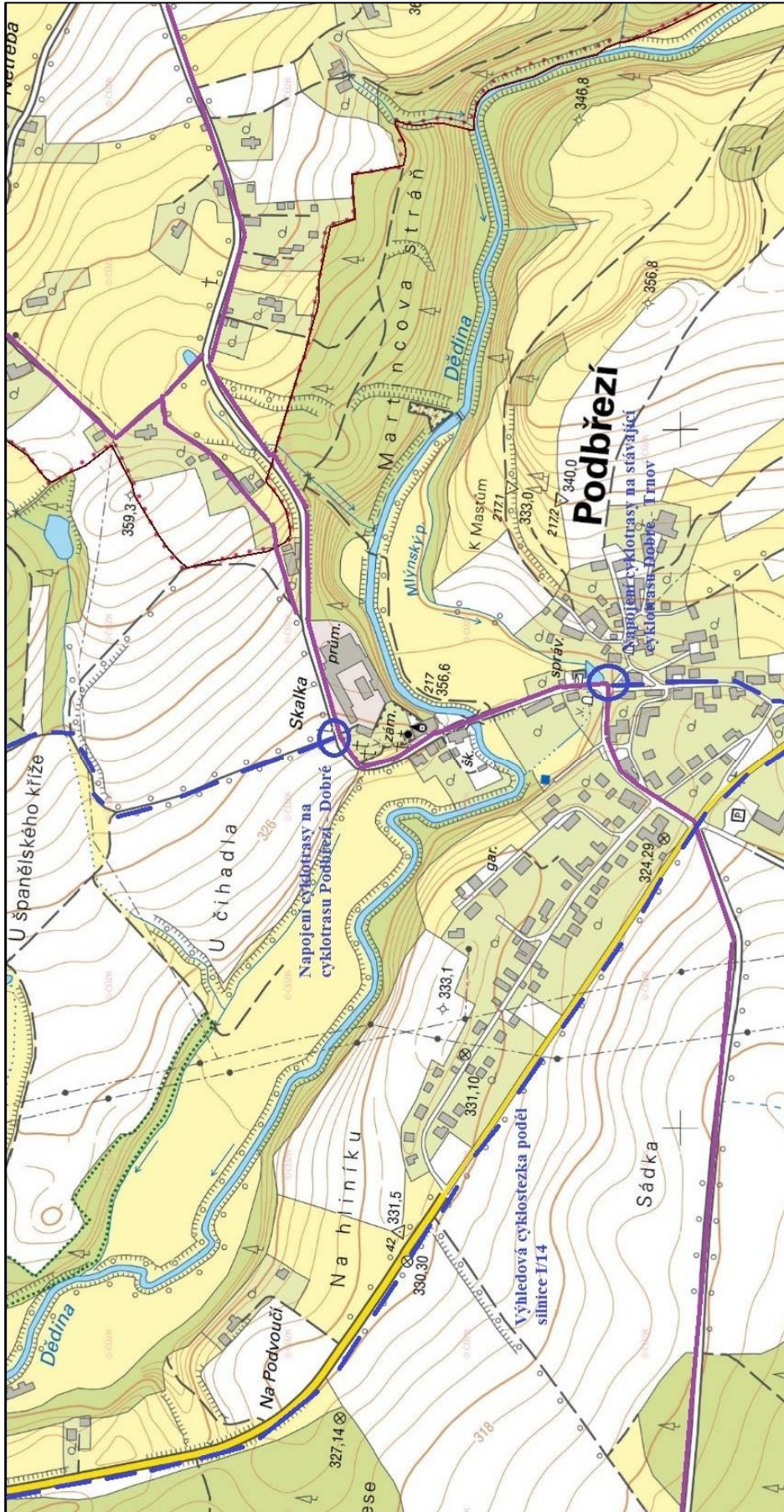


# Úsek Chábory – Dobruška (výhledový)

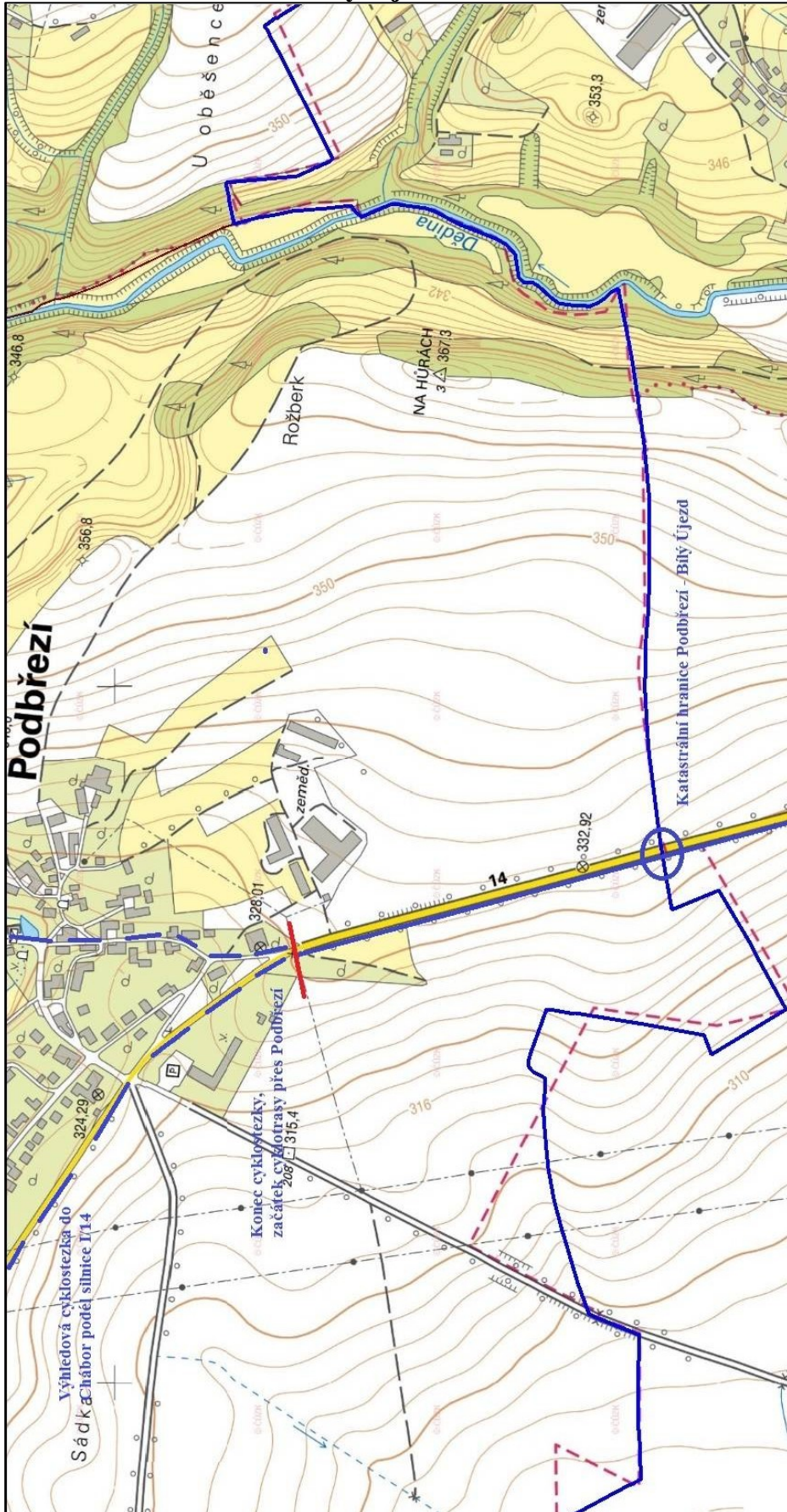




# Úsek Podbřezí



# Úsek Podbřeží – směr Bílý Újezd



## Výpis ze schůze rady města Dobrušky č. 37 ze dne 10.8.2015

### MÍSTOSTAROSTA

#### **26. Cykloregion Vlastimila Moravce – projektový záměr**

Od dubna letošního roku probíhá jednání mezi zástupci obcí Nové Město nad Metují, Chlístov, Val, Dobruška, Podbřezí, Bílý Újezd, Solnice o možnosti vybudování cyklotrasy mezi obcemi Nové Město nad Metují a Ještětice. V případě vybudování této cyklotrasy dojde k cyklistickému propojení dvou větších měst Náchoda a Rychnova a současně k jejímu napojení na dvě páteřní cyklotrasy vedoucí Královéhradeckým krajem:

- Jičín – Hradec Králové a Žamberk – Polsko – Náchod - Jaroměř.

Cyklotrasa by měla za obcí Ještětice navazovat na stávající cyklostezku z Rychnova nad Kněžnou a pokračovat podél silnice I/14 jako cyklostezka až do Podbřezí. Zde by se měla odklonit od silnice I/14 a vést podél zámečku Skalka, přes Studánku do Chábor jako cyklotrasa po stávající místní komunikaci. U objektu bývalé hospody v Cháborách bude přetínat silnici I/14 a pokračovat do Mělčan jako cyklotrasa po stávající lesní komunikaci.

U KBA Grafitec se napojí na Opočenskou ulici, bude pokračovat přes náměstí F.L.Věka až ke křižovatce u čerpací stanice jako cyklotrasa. Zde se napojí na stávající cyklotrasu do valského údolí. Z obce Val bude pokračovat po stávající málo frekventované silnici směrem do Chlístova a obce Spy jako cyklotrasa. Z obce Spy bude vybudována nová cyklostezka podél Janovského potoka končící u tunelu pod železnicí v Novém Městě nad Metují - Krčíně. V dobrušské části jsou navrhovány i alternativní spojení:

- cyklotrasou mezi obcí Val a Křovicemi po stávající zemědělské komunikaci a mezi Křovicemi a Dobruškou ulicí Novoměstskou
- cyklostezkou od chábořské hospody podél silnice I/14 ke stávajícímu skateboardovému kolbišti a navazující cyklotrasou po městské komunikaci kolem hasičárny do náměstí F.L.Věka

Podobné návrhy činností zpracují i ostatní obce.

Královéhradecký kraj připravuje dotační program na příští rok, jehož součástí bude i vlastní realizace cyklotras s max. podporou jedné akce ve výši 2 mil. Kč.

Místostarosta Ing. Petr Poláček osobně jednal se vdovou po zdejším známém cyklistickém rodáku Vlastimilu Moravcovi a získal její souhlas s pojmenováním regionu jeho jménem. Pokud se podaří ve všech zainteresovaných obcích schválit tento projektový záměr do září 2015, bude moci být oficiálně představen Královéhradeckému kraji a město Dobruška bude moci podat žádost na vybudování svého úseku s odkazem na tento společný projektový záměr.

#### **Usnesení č. RM 26/37/2015:**

**Rada města Dobrušky schvaluje projektový záměr Cykloregion Vlastimila Moravce spojující cyklotrasou města a obce Nové Město nad Metují, Chlístov, Val, Dobruška, Podbřezí, Bílý Újezd, Solnice-Ještětice a uzavření dohody o spolupráci při jeho budování mezi všemi výše jmenovanými městy a obcemi. (Příloha č. 19)**

*Zpracoval:* Ing. Petr Poláček

*Za předložený návrh odpovídá:* Ing. Petr Poláček

*Termín:* 30.09.2015

Hlasování: Pro 4 Proti 0 Zdržel se 0

Usnesení bylo jednohlasně přijato.

#### **4.21 Cykloregion Vlastimila Moravce - projektový záměr (Viz RM 328 čl.3/16) K Čl. 4. 21 USNESENÍ č. ZM 109- 7328/15**

**ZM schvaluje ve znění příloh č. ZM 109 - 4/21 projektový záměr Cykloregion Vlastimila Moravce spojující cyklotrasou města a obce Nové Město nad Metují, Chlístov, Val, Dobruška, Podbřezí, Bílý Újezd, Solnice-Ještětice a uzavření dohody o spolupráci při jeho budování mezi všemi vyjmenovanými městy a obcemi.**

ZM 109 Schvaluje. Odpovídá: MST, Provede: OMM, Termín: 10.9.2015  
Hlasy Pro: 19. Proti: 1, Zdrželi se : 1 - bylo přijato.

**Zdroj. dokum.: ZM 109 - 4/21 Příloha: ZM 109 - 4/21**

Identifikace:

Od dubna letošního roku probíhá jednání mezi zástupci obcí Nové Město nad Metují, Chlístov, Val, Dobruška, Podbřezí, Bílý Újezd, Solnice o možnosti vybudování cyklotrasy mezi obcemi Nové Město nad Metují a Ještětice. V případě vybudování této cyklotrasy dojde k cyklistickému propojení dvou větších měst Náchoda a Rychnova a současně k jejímu napojení na dvě páteřní cyklotrasy vedoucí Královéhradeckým krajem:

- Jičín - Hradec Králové,
- Žamberk a Polsko-Náchod-Jaroměř.

Cyklotrasa by měla za obcí Ještětice navazovat na stávající cyklotrasu z Rychnova nad Kněžnou a pokračovat podél silnice I/14 až do Podbřezí. Zde by se měla odklonit od silnice I/14 a vést podél zámku Skalka, přes samotu Studánka do Chábor po stávající místní komunikaci. U objektu bývalé hospody v Cháborách bude přetínat silnici I/14 a pokračovat do Mělčan po stávající lesní komunikaci. U KBA Grafítec se napojí na Opočenskou ulici, bude pokračovat přes náměstí F. L. Věka až ke křižovatce u čerpací stanice. Zde se napojí na stávající cyklotrasu do valského údolí. Z obce Val bude pokračovat po stávající málo frekventované silnici směrem do Chlístova a obce Spy. Z obce Spy bude vybudována nová cyklostezka podél Janovského potoka končící u tunelu pod železnicí v Novém Městě nad Metují - Krčíně. RM doporučuje ZM schválit projektový záměr.

K rozhodnutí:

Doporučit ZM schválit projektový záměr Cykloregion Vlastimila Moravce spojující cyklotrasou města a obce Nové Město nad Metují, Chlístov, Val, Dobruška, Podbřezí, Bílý Újezd, Solnice-Ještětice a uzavření dohody o spolupráci

Odůvodnění:

V přílohách jsou: mapové podklady s vyznačeným celkovým průběhem cyklotrasy nebo cyklostezky na území Nového Města nad Metují. Místostarosta města Dobruška pan Ing. Petr Poláček osobně jednal se vdovou po zdejším známém cyklistickém rodákovi p. Vlastimilu Moravcovi a získal její souhlas s pojmenováním regionu jeho jménem.

Vysvětlení: Ing. Libor Pozděna vedoucí odboru OMM Odbor majetku města

OMM - "Identifikace". OMM + MST - s upozorněním, že se již jednalo v bodě 4/16 a doplnění o informace z jednání zástupců zainteresovaných obcí.

Hlasováno bez rozpravy - 19 pro, 1 proti, 1 se zdržel. Podrobnosti viz zvukový

záznam z jednání ZM, který dle jednacího řádu je nedílnou součástí zápisu ze ZM a je společně se zápisem dostupný i na webu města.

**V Ý P I S Z U S N E S E N Í**  
**OBECNÍHO ZASTUPITELSTVA OBCE**  
**CHLÍSTOV**  
**ZE DNE 11. prosince 2015**

Obecní zastupitelstvo v obci Chlístově

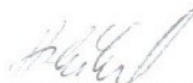
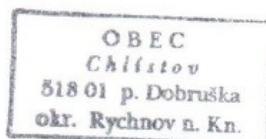
**I. schvaluje**

č. 13/2015

Zapojení obce Chlístov do projektového záměru Cykloregion Vlastimila Moravce spojující cyklotrasou města a obce Nové Město nad Metují, Chlístov, Val, Dobruška, Podbřezí, Bílý Újezd, Solnice-Ještětice a uzavření dohody o spolupráci při jeho budování mezi všemi vyjmenovanými městy a obcemi.



Novotný Stanislav  
starosta obce



Holečková Renata  
místostarostka

## ZASTUPITELSTVO OBCE PODBŘEZÍ



### Výpis z usnesení ze zasedání Zastupitelstva Obce Podbřezí dne 25. 8. 2015

#### USNESENÍ ZO/6/10/2015

Zastupitelstvo obce Podbřezí

#### **I. schvaluje:**

Záměry na vybudování:

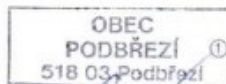
- 1) Cyklostezky na k. ú. Podbřezí, která bude navazovat na cyklostezku z Ještětic (k. ú. Solnice) do Bílého Újezdu (k. ú. Bílý Újezd u Dobrušky), podél státní komunikace I/14 vpravo ve směru jízdy do Rychnova nad Kněžnou. Předpokládaná délka na k. ú. Podbřezí 0,6 km, předpokládané náklady 3 mil. Kč. Realizace do konce roku 2017. Výstavba cyklostezky bude realizována na základě smlouvy o spolupráci mezi Městem Solnice, Obcí Bílý Újezd a Podbřezí. Výstavba celé cyklotrasy má být spolufinancována z SFDI Praha.
- 2) Dvě varianty cyklopropravy z Podbřezí do místní části Chábory na pozemcích v k. ú. Podbřezí.
  - a) Varianta I:  
Cyklostezka z Bílého Újezdu by se měla odklonit od silnice I/14, změnit se na cyklotrasu, a vést po místní komunikaci přes náves v Podbřezí, dále podél zámečku Skalka do místní části Studánka. Celková délka 2,4 km, předpokládané náklady 3,0 mil. Kč. V místní části Studánka by navázala na cyklotrasu města Dobrušky (k. ú. Dobruška).
  - b) Varianta II:  
Pokud dojde ke shodě záměru Obce Podbřezí a Města Dobrušky, vybudovat cyklostezku z Podbřezí do Dobrušky podél komunikace I/14 a navázat tak na cyklostezku z Rychnova nad Kněžnou. Předpokládaná délka 1,9 km, předpokládané náklady 9 mil. Kč.
- 3) Starostu Obce Antonína Novotného, jako určeného člena zastupitelstva, který bude zastupovat Obec Podbřezí při dalších jednáních ohledně cyklopropravy v regionu.

#### **II. souhlasí**

S názvem, aby cykloproprava v našem regionu nesla společný název „Cykloreion Vlastimila Moravce“.

**Usnesení ZO/6/10/2015 bylo schváleno**

Podbřezí dne 25. 8. 2015



*Antonín Novotný*  
**Antonín Novotný**  
starosta obce

## Návrh na výpis z usnesení

7. zasedání Zastupitelstva obce Val,  
konaného dne 21.12.2015

---

Ve Valu dne : 21.12.2015

### Cykloregion Vlastimila Moravce

Navrhují, aby zastupitelstvo obce Val podpořilo iniciativu obcí vybudovat Cykloregion Vlastimila Moravce, který by měl spojovat cyklotrasou Solnici, Ještětice, Bílý Újezd, Podbřezí, Dobrušku, Doly, Val, Chlístov a Nové Město nad Metují.

### Návrh usnesení:

Zastupitelstvo obce Val schvaluje podporu iniciativě obcí vybudovat Cykloregion Vlastimila Moravce, který by měl spojovat cyklotrasou Solnici, Ještětice, Bílý Újezd, Podbřezí, Dobrušku, Doly, Val, Chlístov a Nové Město nad Metují.

Výsledek hlasování: Pro: 6 Proti: 0 Zdrželi se: 0

Usnesení č. 2015/12/086 bylo schváleno.



Milan Hlavsa  
starosta obce



JUDr. Jan Šťastný  
místostarosta obce