



Využití on-line mapového portálu Cyklovize2030 pro plánování cyklistické infrastruktury v Olomouckém kraji

Autoři: kolektiv spolku Partnerství pro městskou mobilitu, z. s.

Realizováno v rámci projektu Active2Public Transport

Better combining cycling, walking and public transport in the Danube region

<https://interreg-danube.eu/projects/active2public-transport>

Kontakty

Koordinátor

Österreichische Energieagentur – Austrian Energy

Irene Bittner

Email Address: irene.bittner@energyagency.at

Web: www.energyagency.at

Partnerství pro městskou mobilitu, z.s.

Email: info@dobramesta.cz

Web: www.dobramesta.cz

Fotky: © PUM

Více informací o projektu Active2Public Transport

<https://interreg-danube.eu/projects/active2public-transport>



Agency

AUSTRIAN ENERGY AGENCY



Partnerství
pro městskou
mobilitu

06/2026

Úvod

Jedním z klíčových výstupů českého pilotního projektu **Active2Public Transport (A2PT)**, který realizoval spolek **Partnerství pro městskou mobilitu, z. s.**, je aktualizovaný mapový portál **Cyklovize 2030** pro Olomoucký kraj - <https://olkr.stavbycyklo.cz/>. Portál podporuje plánování bezpečnějších cyklotras a jejich napojení na veřejnou dopravu, čímž pomáhá orgánům veřejné správy pracovat s jednotnějšími daty a identifikovat možnosti zlepšení cyklistické sítě.

Vylepšený digitální mapový portál pro Olomoucký kraj podporuje strategické plánování cyklistické infrastruktury a jejího napojení na veřejnou dopravu. Portál neslouží primárně jako mapa pro volnočasové aktivity, ale je koncipován jako plánovací nástroj, který pomáhá identifikovat bezpečné trasy, kritická místa v síti a příležitosti ke zlepšení integrace aktivní mobility a veřejné dopravy.

Aktualizovaný portál kombinuje vylepšenou datovou strukturu, technické úpravy a přepracované uživatelské rozhraní. To usnadňuje jeho použití v plánovací praxi a zvyšuje jeho hodnotu pro regionální a obecní orgány, které se snaží vytvořit bezpečnější a soudržnější cyklistické sítě.

Jeho význam přesahuje regionální úroveň. Pilotní projekt prokázal potenciál pro širší využití v dalších českých regionech a obcích, zejména tam, kde orgány veřejné správy potřebují praktické nástroje pro plánování bezpečných cyklotras v souladu s širšími cíli v oblasti mobility a územního plánování. Práce také poukázala na významnou výzvu: mnoho orgánů stále potřebuje posílit technické a institucionální kapacity, aby mohly tyto standardy důsledně uplatňovat.

Celkově český pilotní výstup ukazuje, jak může regionální digitální řešení podporovat nejen místní implementaci, ale i širší přenositelnost a přijetí. V tomto smyslu je mapový portál Olomouckého kraje jak praktickým výsledkem projektu, tak užitečným vodítkem pro budoucí přístupy k plánování v České republice.

Mapový portál pomáhá:

- lépe strategicky plánovat při rozvíjení myšlenek principu Good Governance,
- přinášet podněty pro územní plánování, přičemž vybrané atributy mapového portálu jsou zařazené do jednotného standardu databáze územně analytických podkladů.
- dávat podněty k úpravě značení cyklotras, hledat různé možnosti financování

- cyklistické infrastruktury,
- rozvíjet myšlenky intermodality.

Detailní přínos mapového portálu je popsán v metodice, která je ke stažení [zde](#).

Manuál pro práci s mapovým portálem, který popisuje prostředí mapového portálu a práce s daty, je ke stažení [zde](#).

Mapový portál rozlišuje různé úseky podle jejich současného stavu a toho, jak by měly vypadat v budoucnosti. Základní strategickou plánovací jednotkou mapového portálu je území kraje, nikoliv celá Česká republika. Je to z toho důvodu, aby bylo zřejmé, že plánování jednotné dopravní sítě pro cyklisty je prováděno z úrovně krajů (navazuje na jejich strategické dokumenty podpory rozvoje cyklistické dopravy), které poskytly údaje v podobě geografického informačního systému (GIS), který obsahuje záznamy páteřních tras. Jelikož každý kraj má odlišné vstupní informace, proto se mapy jednotlivých krajů průběžně aktualizují.

INTERAKTIVNÍ UKÁZKA V PRAXI

Mapový portál na adrese: olkr.stavbycyklo.cz

Pro plnou funkčnost postupujte následovně:

- **Aktivace dat:** V pravém horním rohu zapněte vrstvu „Cyklodata OLKR (2025)“.
- **Dopravní režim:** Po najetí kurzorem na libovolný úsek v mapě se zobrazí konkrétní dopravní režim komunikace (včetně cyklistických stezek či zklidněných zón).
- **Legenda:**
Plná čára – znázorňuje stávající stav infrastruktury.
Přerušovaná čára – představuje navrhovaný výhled rozvoje.

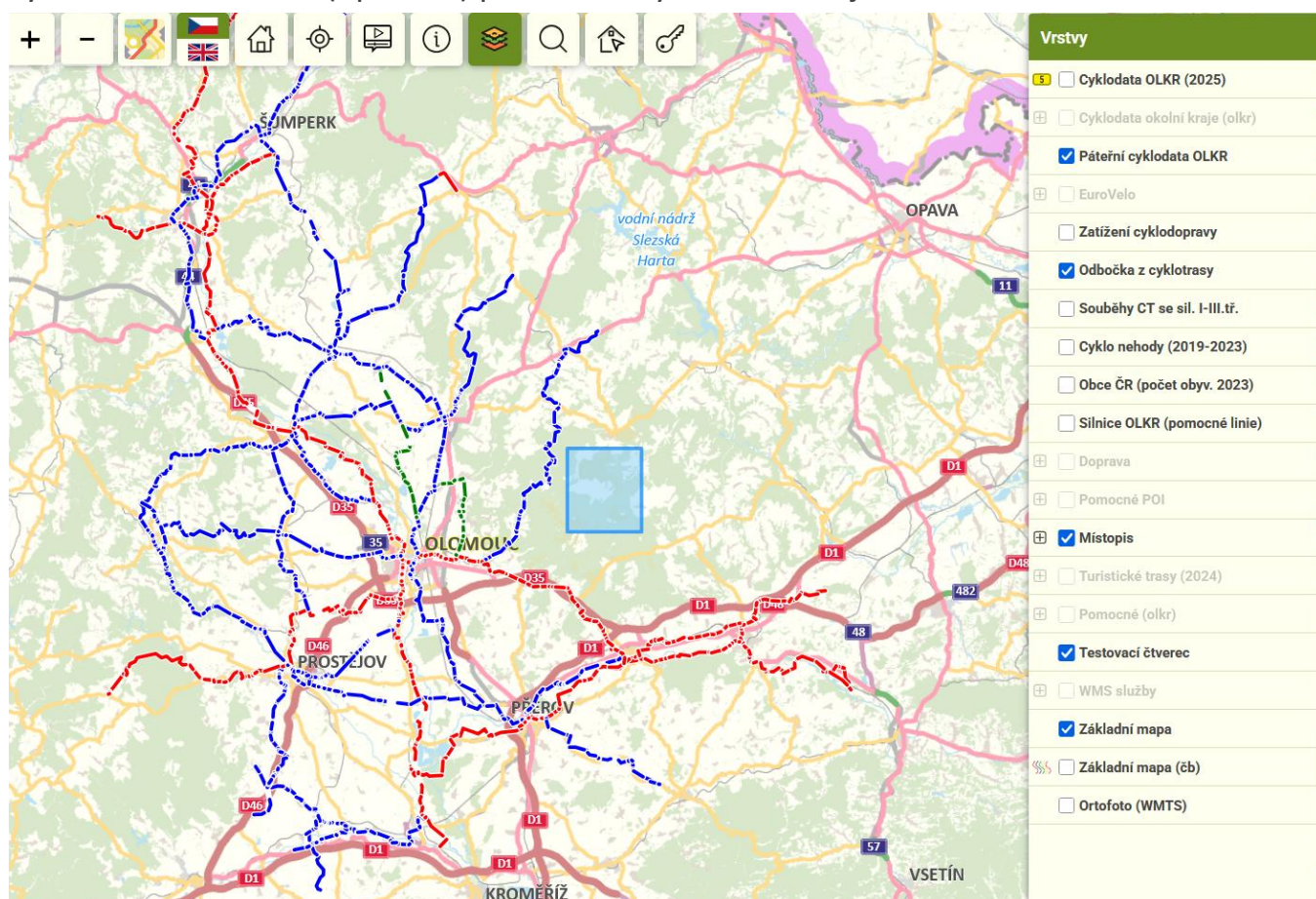
Stručný návod k práci s mapovým portálem naleznete průběžně v podkapitolách této zprávy. Detailní popis je uveden v metodice schválenou MD a MMR.

1 Spolupráce jako základ rozvoje

Aktivní spolupráce umožňuje strategicky plánovat rozvoj v souladu s principy dobrého vládnutí (Good Governance). Přináší cenné podněty pro územní plánování, úpravu značení cyklotras a otevírá nové možnosti financování cyklistické infrastruktury.

1.1 Role kraje

Ve spolupráci s městy a obcemi je cílem provést revizi a případnou obnovu stávajících cyklotras a definovat (upřesnit) pátevní síť cyklotras v kraji.



Vzhledem k tomu, že trasy vedoucí krajem byly často značeny před delší dobou, je nezbytné posoudit jejich aktuálnost a navrhnout jejich zachování, přeznačení, zrušení nebo vznik tras nových.

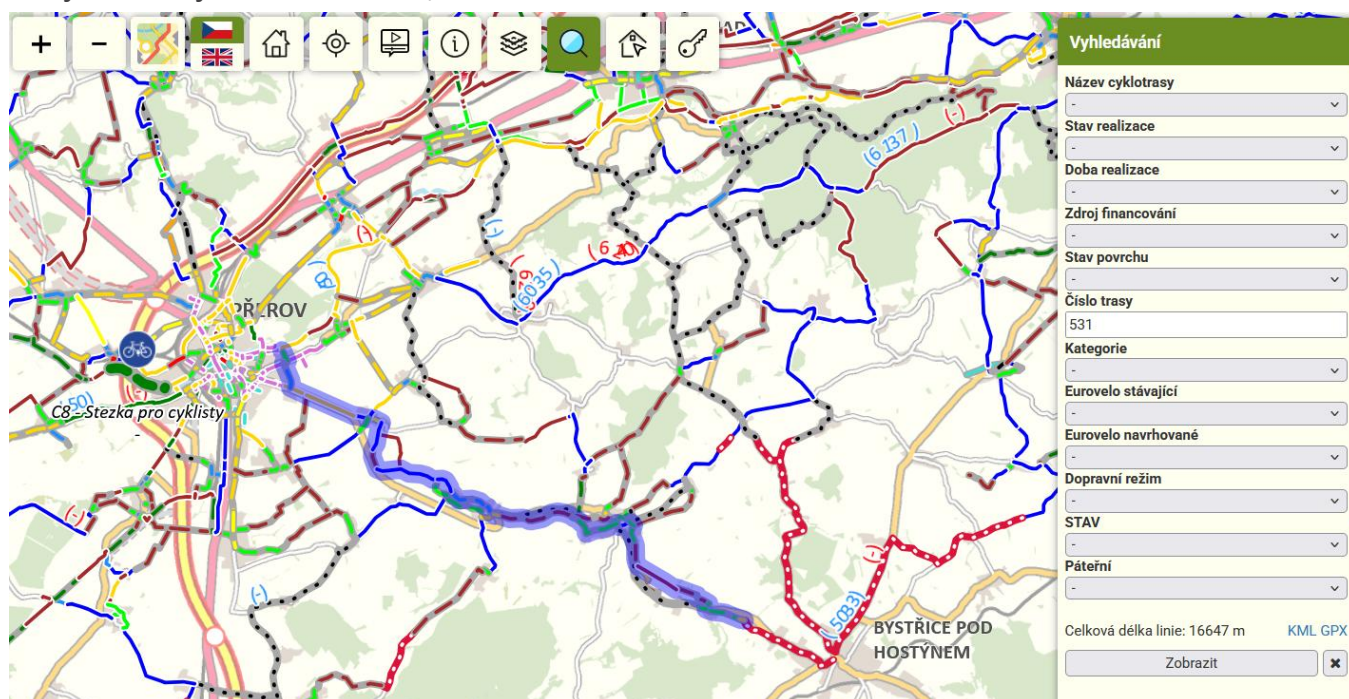
Aplikace využívá přehledné barevné značení:

- modrá (stávající trasa zůstává),

- červená (trasa k zrušení) a
- zelená (nově navržená trasa).

V tomto kontextu na Olomouckém kraji proběhlo dne 21. 5. 2026 jednání pracovní skupiny, které navrhlo Radě kraje Olomouckého kraje odsouhlasit postup přeznačování, které by celkově mělo stát cca 15 mil. Kč (viz zápis).

Město Přerov bylo například na jednání pověřeno tím, aby vyvolalo jednání s obcemi po trase Přerov – Bystřice pod Hostýnem a projednalo návrh vyznačení nové cyklotrasy 531. Tím chce Olomoucký kraj ukázat, že tento systém má dopad i na další kraje. Nejedná se tak jen o krajskou záležitost, ale o celonárodní.

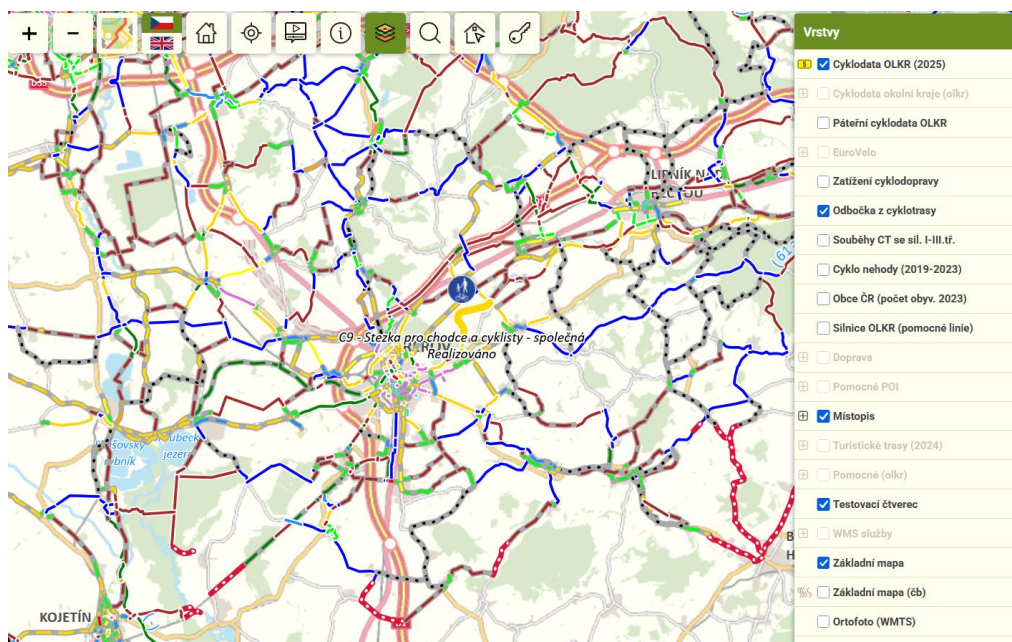


1.2 Spolupráce s jednotlivými ORP kraje

Kraj se zaměřuje na koordinaci pátečních cyklotras a na přečíslování cyklotras, ale vše musí být provázáno s místními plány. Doporučuje se v tomto kontextu prioritně komunikovat s obcemi s rozšířenou působností (ORP). Tento přístup umožní vytvořit ucelenou a bezpečnou síť cyklistických tras, přesně identifikovat problémová místa a navrhnout efektivní řešení. Mapování v rámci ORP pomáhá k účelnému vynakládání finančních prostředků a včasnému řešení systémových nedostatků v celém dotčeném území. V tomto případě jde mapování do většího detailu a řeší se i intravilán.

Hlavním přínosem je doplnění datových podkladů podle národní metodiky, která odpovídá evropským standardům. Data jsou předávána v mapové aplikaci, která městu ORP umožňuje jejich následnou samostatnou správu. Vzhledem k průběžným změnám v území systém zajišťuje snadnou aktualizaci existujících údajů. Určená kontaktní osoba získá přístup do aplikace a bude odborně zaškolená.

➤ Vše je/bude zobrazeno ve vrstvě Olomouckého kraje: <https://olkr.stavbycyklo.cz/>



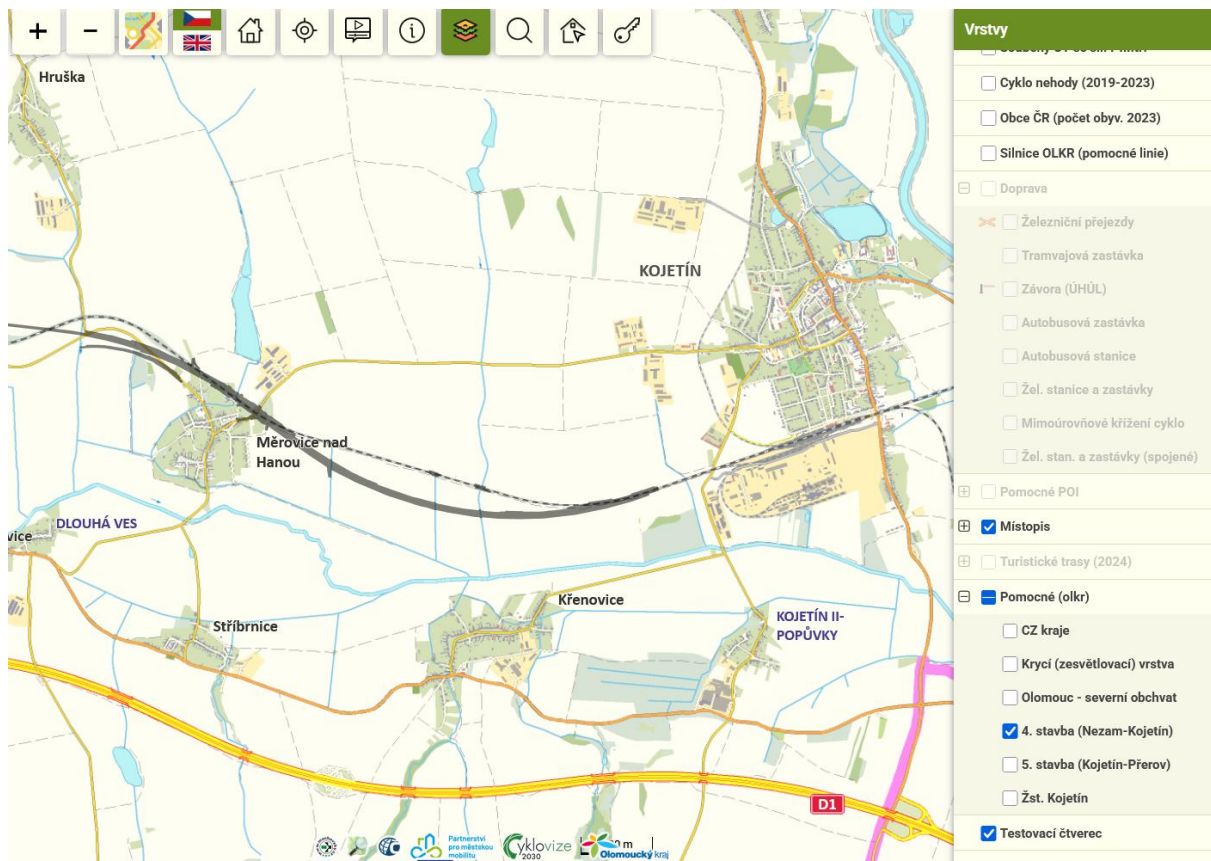
1.3 Spolupráce s dalšími institucemi

Mapový portál umožňuje integrovat vrstvy plánovaných záměrů jiných investorů:

- obchvaty silnic I.–III. třídy,
- nové železniční stavby,
- plánované pozemkové úpravy.

Koordinace s těmito stavbami výrazně zvyšuje bezpečnost cyklistů, například díky využití nových obslužných komunikací nebo polních cest.

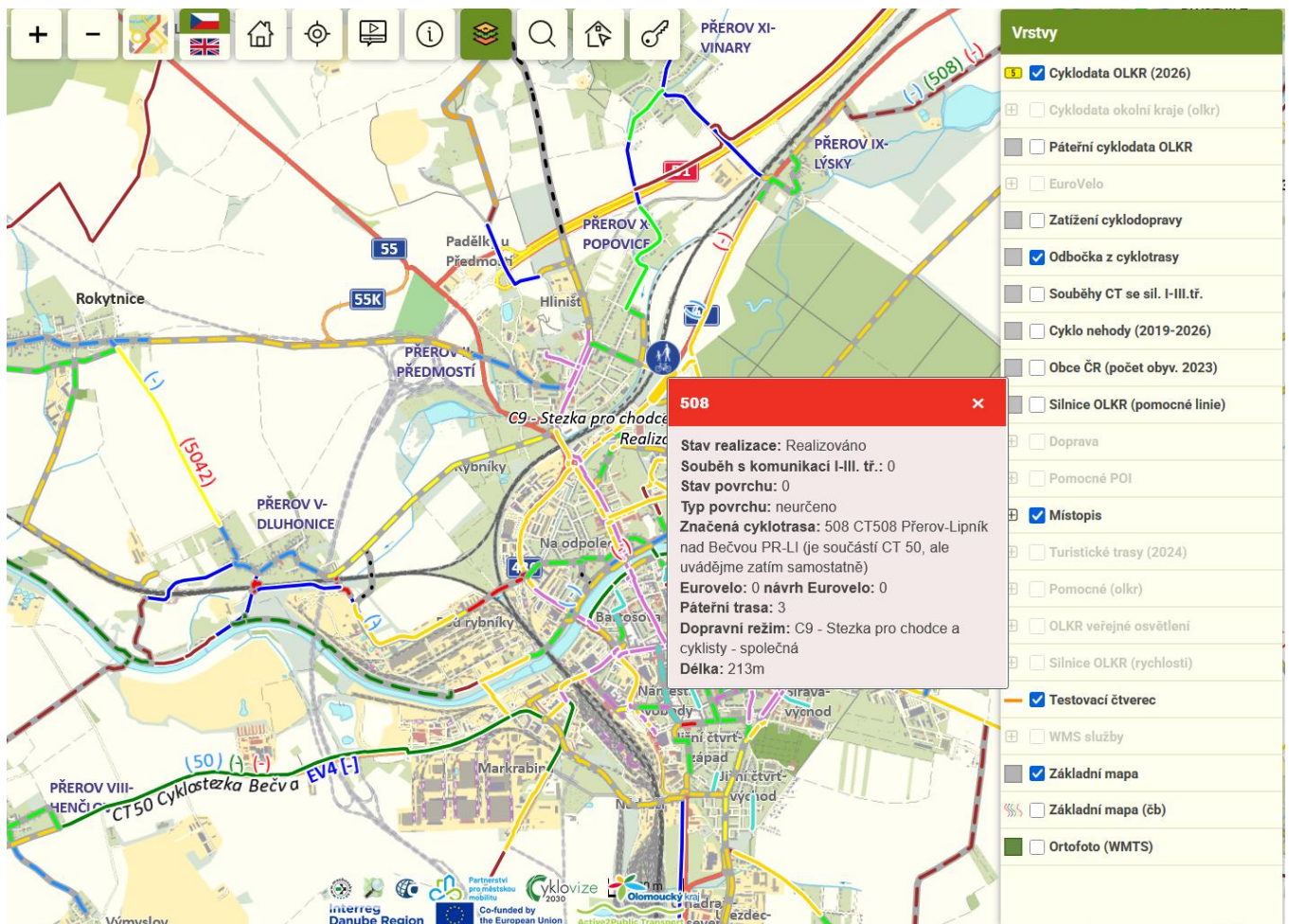
➤ **Příklad** – v portále Olomouckého kraje lze tyto vrstvy zobrazit v sekci „Pomocné (olkr)“ nebo WMS služby.



2 Analýza území a návrhy na zlepšení infrastruktury

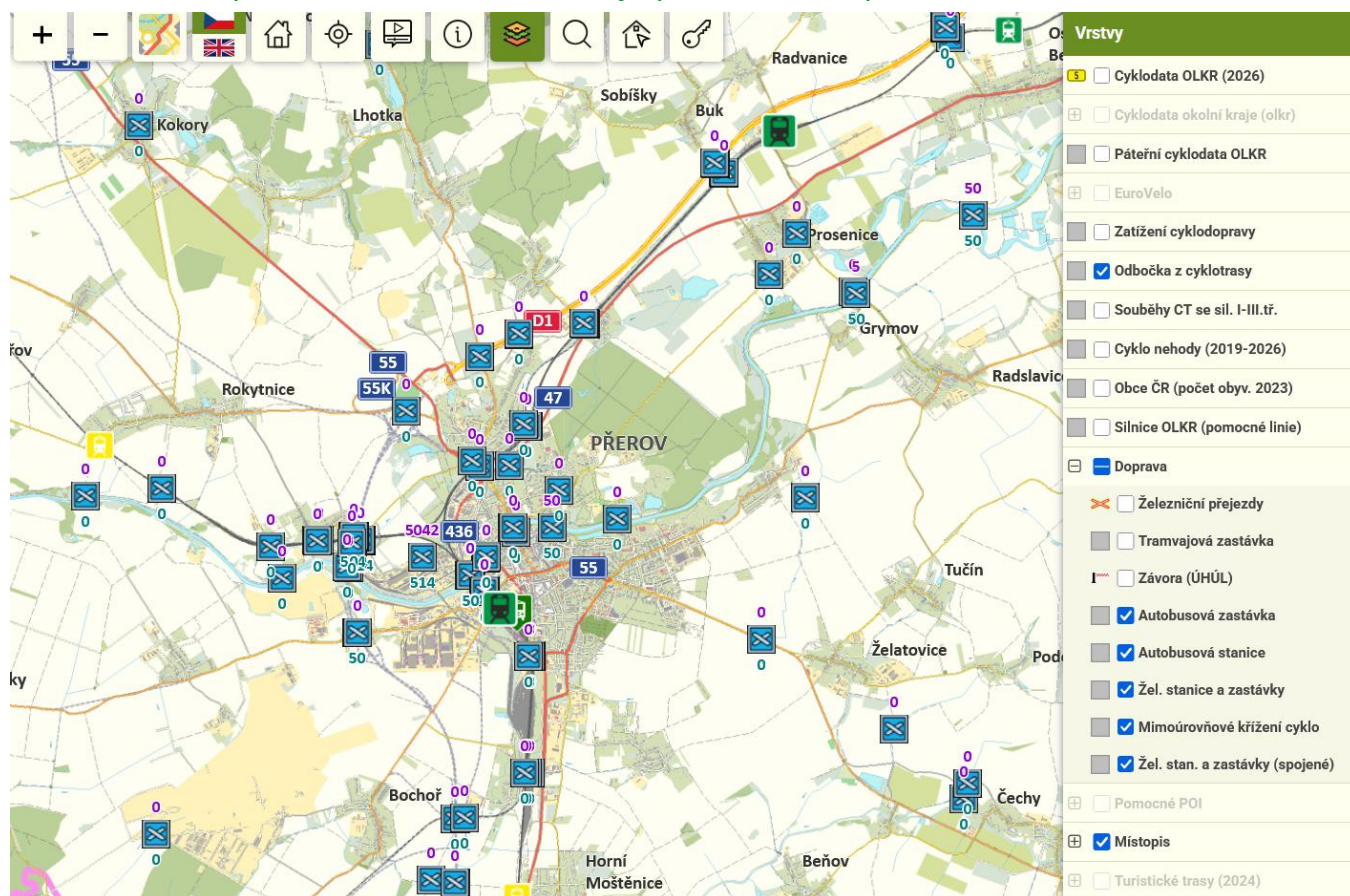
2.1 Analýza území

Zpracování vychází z dostupných digitálních dat o dopravním značení či pasportu komunikací a z výsledků místního šetření. Aktuální stav infrastruktury bude v mapovém portálu zaznamenán **plnou čarou**. V případě neúplných datových sad je potřeba zajistit ověření správnosti a doplnit chybějících údajů ve spolupráci s místním cyklokoordinátorem.



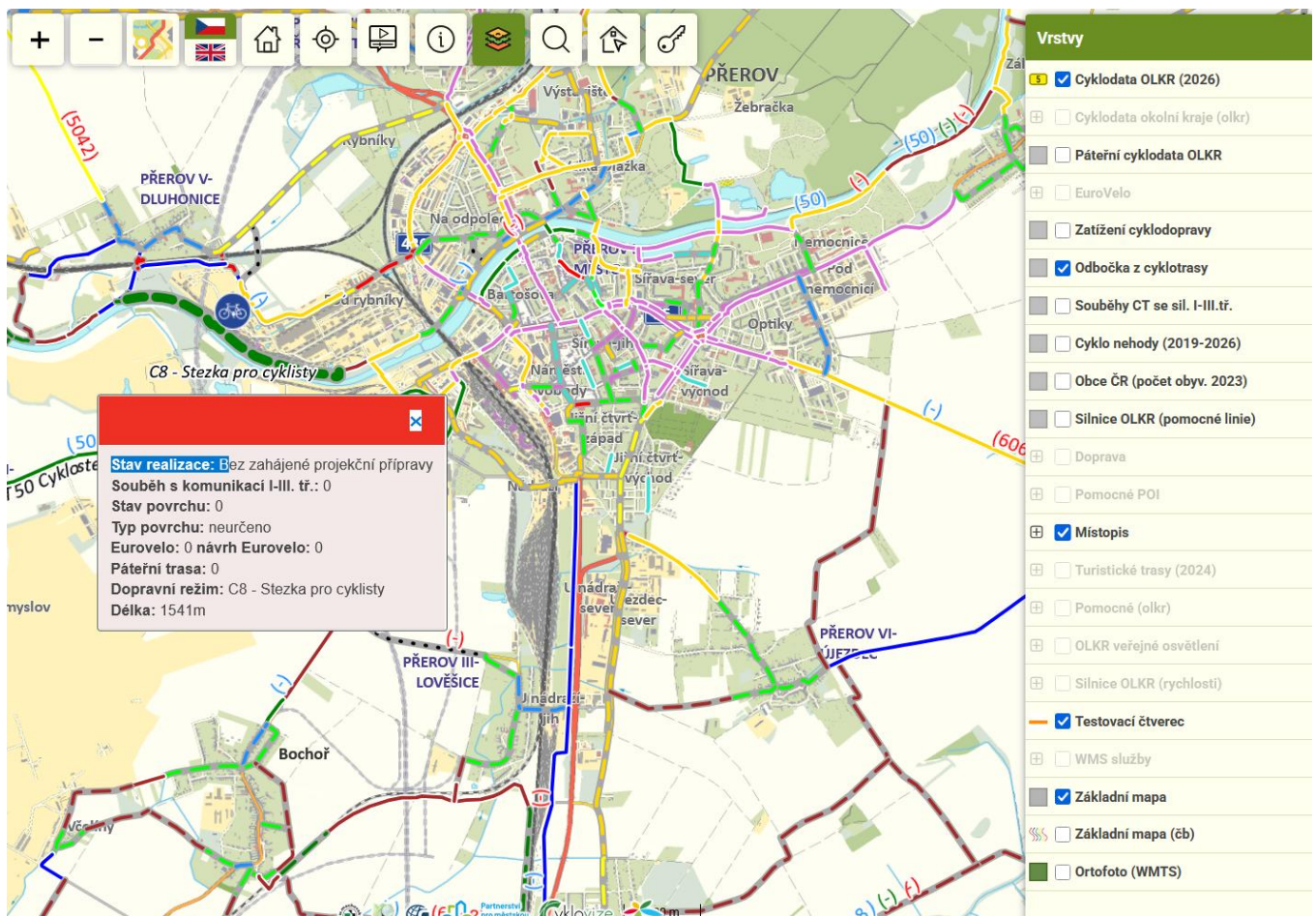
Aplikace zobrazuje rovněž mnohé jiné informace, např. všechny zastávky a stanice v rámci ORP. Aktuálně připravujeme rozšíření o evidenci počtu míst pro kola a doprovodnou infrastrukturu, což posílí provázanost cyklo dopravy s veřejnou hromadnou dopravou.

➔ Příklad – v portále Olomouckého kraje pod sekci „Doprava“.



2.2 Návrh řešení pro území

Analýza slouží jako podklad pro návrh hlavních os a koridorů, které vytvoří bezpečnou, komfortní a spojitou síť cyklo-opatření. Metodika se v první fázi zaměřuje na prověření realizovatelnosti změn – od opatření v krátkodobém horizontu (např. úpravy dopravního značení) až po náročnější stavební akce. Všechny návrhy budou v portálu zaznamenány **přerušovanou čarou**. Tento výhled je propojen se strategickým plánem města a umožňuje sledovat stav přípravy i možnosti čerpání finančních prostředků.





Partnerství
pro městskou
mobilitu

3 Praktické využití pro Olomoucký kraj po skončení projektu

Jedním ze strategických dokumentů Olomouckého kraje i Koncepce rozvoje cyklistické dopravy v Olomouckém kraji (dále jen „Koncepce“), jehož účelem je v souladu se zásadami udržitelného rozvoje efektivně podporovat rozvoj cyklistické dopravy a rekreační cyklistiky na území Olomouckého kraje. Jelikož Koncepce, jako základní střednědobý koncepční rozvojový dokument kraje, byla zpracována pro období 2017–2025, tak bude aktualizována v roce 2026.

Výhodou aktualizace je skutečnost, že není třeba vytvářet novou, ale jen je potřeba provést revizi strategických cílů a opatření, aby byly v souladu s novými trendy a fakty. Jedná se zejména o vazbu na nové nařízení Evropského parlamentu a Rady (EU) č. 2024/1679 (dále jen Nařízení TEN-T), které vstoupilo v platnost 18. července 2024, které mimo jiné označilo Statutární město Olomouc jako městský uzel a stanovilo pro něho konkrétní požadavky s cílem podpořit plynulé dopravní toky z městských uzlů, do nich a přes ně v síti TEN-T. Mimo jiné město Olomouc, jako jádrové město (hlavní centrum aglomerace) má ve spolupráci s krajem zpracovat shrnující dokument, ve kterém má být i prokázána i provázanost na krajský generel cyklotras, na mapovou aplikaci Cyklovize2030, která monitoruje plány rozvoje cyklistické infrastruktury na úrovni měst a na území kraje (páteřní síť krajských cyklostezek) a má vazbu na jejich koordinaci krajskými cyklo koordinátory.

Revize strategických cílů a opatření bude také v souladu s Evropskou Cyklistickou Deklarací, která byla podepsána dne 3. 4. 2024, jejíž cílem je plně rozvinout potenciál cyklistiky v České republice. Deklarace uznává cyklistiku jako jednu z neudržitelnějších, nejdostupnějších a nejinkluzivnějších, nejlevnějších a nejzdravějších forem dopravy a rekreace, a dále uznává její klíčový význam pro evropskou společnost a ekonomiku.

Kompletní analýzu území aktualizované Koncepce není třeba provádět, neboť díky zřízení funkce krajského cyklokoordinátora byla každoročně zajišťována aktuálnost mapových podkladů cyklistických komunikací podle metodiky Cyklovize2030 a která je dostupná na tomto odkaze: <https://olkr.stavbycyklo.cz/>.

Aktualizovaná Cyklokoncepce Olomouckého kraje pomůže upřesnit páteřní síť cyklotras a společně s obcemi s rozšířenou působností (ORP) se může podařit vybudovat bezpečnou síť dopravních cest vhodných pro cyklisty, identifikovat problémová místa a hledat řešení k jejich odstranění, lokalizací potřebných úseků nacházet cesty efektivního nakládání s

prostředky, a konečně upozorňovat na systémové problémy.

3.1 ZÁZNAM z jednání pracovní skupiny pro rozvoj cyklodopravy v Olomouckém kraji ze dne 21.5.2026

Místo jednání: v zasedací místnosti Conference Room v prostorách Telegraph, Jungmannova 3, Olomouc. Hlavním bodem jednání bylo téma přeznačování cyklotras v Olomouckém kraji s vazbou na přípravu rozpočtu pro rok 2027.

Program:

- Příprava nového krajského strategického dokumentu rozvoje cyklodopravy
- Principy přeznačování ve vazbě na cykloturistiku, bezpečnost v dopravě a podporu aktivní mobility
- Postup přeznačování, krok za krokem
- Co se podařilo v roce 2025
- Plány na rok 2026–2027
- Spolupráce se sousedními kraji
- Diskuse o možnostech financování od roku 2027
 - Podpora na úrovni měst a mikroregionů
 - Krajská podpora
 - Národní podpora z dotačního titulu pro NNO – Udržitelný rozvoj cestovního ruchu na celostátní úrovni (odkaz na rok 2026: <https://mmr.gov.cz/cs/narodni-dotace/dotace-pro-nejistne-organizace/dotace-pro-nejistne-organizace-2026>)
 - TEN-T a podpora cyklistické dopravy v městských uzlech
 - Diskuse a závěr

1. Úvodní slovo řekla paní Ing. Marta Novotná, vedoucí oddělení regionálního rozvoje odboru strategického rozvoje kraje. Sdělila, že se v letošním roce bude muset připravit aktualizace střednědobého dokumentu - **Koncepce rozvoje cyklistické dopravy v Olomouckém kraji**, neboť její platnost již končí. Její aktualizace spadá do období, kdy se formuje také další 7-letý plán dotační politiky EU od 2028 do 2034. Svou roli pro rozvoj cyklodopravy bude hrát také tvorba **Integrovaného plánu udržitelné mobility městských uzlů TEN-T** a podpora cyklistické dopravy nejen v těchto městských uzlech, ale i na území celého Olomouckého kraje. Také bude

třeba zohlednit připravovaný **Národní a regionální partnerský plán ČR pro období 2028 – 2034**. Výše uvedený program byl schválen bez připomínek.

2. Následně Ing. Stanislav Losert – jménem krajského cyklokoordinátora stručně shrnul další program a vysvětlil, proč je důležité se v této době věnovat problematice cykloznačení, na které se v roce 2022 zpracovala **Studie aktualizace a přeznačení cyklotras na území Olomouckého kraje**. Tato studie si vytkla za cíl po dohodě s obcemi, mikroregiony a dobrovolnými svazky obcí přeznačit celou dosavadní síť cyklotras, neboť za uplynulých cca 20 let, kdy se cyklotrasy začaly vyznačovat v terénu, obce vybudovaly mnoho kilometrů cyklostezek, a je třeba cyklotrasy přesměrovat na tyto nové cyklostezky z rušných a nebezpečných silnic III, II. ale někdy i I. tř. Toto se už děje. Také došlo v rámci této Studie i k hierarchiaci číslování sítě cyklotras. Vznikly 3 skupiny cyklotras. Jedno a dvouciferné označují cyklotrasy nadregionálního významu, které krajem procházejí a přicházejí i odcházejí z něj do okolních sousedních krajů. Tříciferné propojují jednotlivá sousedící města ORP. Čtyřciferné jsou všechny ostatní značené cyklotrasy v území. Tento princip se díky **Partnerství pro městskou mobilitu, z.s.** a ve spolupráci s firmou **Machovský s.r.o.** daří rozšiřovat do všech ostatních krajů (zatím alespoň na úrovni propojení cyklotrasami mezi jednotlivými ORP) a tím se tato věc stává celorepublikovou aktivitou. Jedná se o vytvoření bezpečné celorepublikové sítě pro cyklisty, kterou by mělo vnímat především Ministerstvo dopravy, neboť se jedná o dopravní infrastrukturu pro cyklisty.

- a. Toto číslování je propojeno s produktem mapového portálu **olkr.stavbycyklo.cz**, který kromě mnoha jiných atributů zaznamenává také číslování cyklotras ve trojím barevném provedení (modré číslo znamená, že na této trase zůstane, červené číslo znamená, že bude toto číslo na této trase zrušeno a zelené číslo znamená, že tato cyklotrasa bude na toto číslo přeznačena). Ale je také propojeno na další provazbu a tou je **Pasport značení** vedený poskytovatelem služby přeznačování v terénu. Na přeznačování se pamatuje od roku 2023 v Koncepti rozvoje cyklistické dopravy v Olomouckém kraji, v jejím **Akčním plánu**, kdy se s přeznačováním začalo. V terénu tuto práci vykonává **Českomoravský cyklokoordinátor, z.s.** (IČ: 09993339) se sídlem Náves Svobody 14/8, 779 00 Olomouc. Předsedou je Tomáš Weber. Nejprve to bylo formou objednávky služba a od loňského roku je to formou individuální dotace.

- b. Problémem je to, že doposud přečíslování bylo hrazeno především z peněz Olomouckého kraje a zatím se nepodařilo získat peníze na toto značení z **Národní podpory z dotačního titulu pro NNO – Udržitelný rozvoj cestovního ruchu na celostátní úrovni**.
 - c. Toto je třeba změnit a dosáhnout toho, že i náš poskytovatel této služby by mohl dotaci dostávat nebo by byla část z prostředků KČT vyčleněna pro OLKR, aby se tím ulehčilo jeho rozpočtu. S tím vším je třeba seznámit Ministerstvo pro místní rozvoj i volené zástupce Rady Olomouckého kraje. Jedná se o významnou podporu aktivní mobility a bezpečnosti v dopravě.
3. V dalším bodě Tomáš Weber jako předseda Českomoravského cyklokoordinátora, z.s. stručně formou power-pointové prezentace seznámil členy pracovní skupiny pro rozvoj cyklistiky v Olomouckém kraji s problematikou cykloznačení, jak se provádí krok za krokem. Následně podrobněji:
- a. Představil mapku návrhů projektů pro zpracovávání PD optimalizace vedení cyklotras Olomouckého kraje pro roky 2024 – 2028 (**viz. příloha č.1**).
 - b. Vysvětlil co které různě zbarvený sektor v území značí a co je již hotové a co se v kterých letech připravuje zpracovat
 - c. Představil typický projekt přeznačování, co vše obsahuje, jak musí být zpracován (do jaké podrobnosti) tak aby prošel celým procesem schvalování v rámci stanovení místní úpravy dopravního značení přes Policii ČR. Jak se spolupracuje s jednotlivými obcemi či mikroregiony a s ostatními vlastníky (např. Lesy ČR, Povodí Moravy a Odry apod.)
 - d. Vysvětlil jak probíhá spolupráce s okolními kraji, neboť do sousedních krajů zasahují nejen nadregionální cyklotrasy, ale i některé čtyřciferné cyklotrasy a je třeba značení respektovat.
 - e. Oznámil, že existuje přes web Cyklopasporty napojení na web **cykloznačení.cz**, který je využíván jako nový produkt, pomocí kterého Českomoravský cyklokoordinátor, z.s. může komunikovat s veřejností za účel oprav cykloznačení v Olomouckém kraji
 - f. Zmínil se o panoramax – celosvětový open street map, který se začal ve firmě Českomoravský cyklokoordinátor, z.s. již využívat a postupně se budou všechny cyklotrasy v Olomouckém kraji takto projíždět a mapovat. K dnešnímu dni je hotova cca 1/3 všech cyklotras.

- g. Podrobněji se věnoval excelovské tabulce s názvem „**Příprava a realizace projektů na přeznačení dle schválené studie**“, kterou vysvětlil (viz. příloha č.2). Tato tabulka je členěna v řádcích po jednotlivých letech od r. 2024 až po rok 2027 a další, kde jsou uvedeny jednak čísla páteřních cyklotras plánovaných k přeznačení včetně všech navazujících čísel cyklotras, které je třeba rovněž vyznačit společně s páteřní cyklotrasou a jednak pojmenování o které úseky se přesně jedná. Ve sloupcích jsou uvedeny 3 barevné skupiny. Zelená barva se týká procesu zpracování PD včetně data projednání s Policií ČR, data vydání stanovení místní úpravy, nákladů na zpracování PD vč. projednání. Modrá barva se týká realizace s uvedením rozpočtu na realizaci na katastrech jednotlivých obcí (pro případ spolufinancování ze strany obce), nároky na zdroje z AP, určení kdo bude daný úsek skutečně hradit, termín realizace. Hnědá barva se týká informace zanesení do pasportu, do mapového podkladu olkr.Stavbycyklo.cz a předání do portálu Mapy.cz, respektive Mapy.com.
- h. Výsledkem vyplněné tabulky jsou informace kolik se podařilo přeznačit cyklotras v r. 2024 a 2025, kolik se plánuje přeznačit v r. 2026, 2027 a následujících letech. Také se podařilo vyčíslit docela přesně a objektivně, který projekt přeznačení té které cyklotrasy dle schválené **Studie aktualizace a přeznačení cyklotras na území Olomouckého kraje** stál nebo bude stát, jak v oblasti zpracování a projednání PD, tak v oblasti realizace projektu v terénu, včetně případného rušení neplatných cyklotras.
- i. Součtem všech položek k přeznačení se ukazuje, že celková potřeba na přeznačení je přes 15 mil. Kč.

4. Následně proběhla diskuse

- Přítomní se shodli, že proces značení a přeznačení by neměl trvat dlouho. Ukazuje se, že kdybychom do této věci vkládali částky kolem 2 mil. Kč ročně jako doposud, trval by cca 8 let, což je neúměrně dlouho. Měl by být zkrácen na max. 5 let, protože jde v podstatě o jednorázovou akci a po jejím ukončení se náklady opět sníží jen na běžnou obnovu a údržbu značek, a měla by se vyvinout snaha o širší.

- Mělo by se zajistit spolufinancování jak z centrální celorepublikové úrovně, tak ze strany ORP či přímo obcí a měst. Proto by se mělo uskutečnit systematické jednání s ORP, s mikroregiony a s obcemi na spoluúčasti na značení na jejich územích.
- Bylo dohodnuto, že do rozpočtu na cykloznačení pro rok 2027 se dá prozatím vyšší částka (cca 4 mil. Kč), a do konce roku 2026 se vše projedná s ORP.
- Pro jednání na úrovni ROK a ZOK je důležitá informace, že věc bude podporovat nejen krajský rozpočet, ale může docházet k podpoře ze strany ORP a obcí.
- Projednat financování s jinými subjekty a toto začlenit do aktualizace Koncepce rozvoje cyklistické dopravy v Olomouckém kraji.
- Je třeba dát cyklokoordinátorům mandát k jednání, pokud nebude stačit **Smlouva o zajištění činnosti krajského cyklokoordinátora na období roku 2026**, která je platná.
- Je třeba projednávat návaznosti na sousední kraje. Např. Olomoucký kraj bude ve vztahu k bezpečnosti cyklistů:
 - přeznačovat cyklotrasu 4 ve směru na Zlínský kraj
 - rušit cyklotrasu 52 ve směru na Pardubický kraj (pro zachování vazby se doporučuje, aby do Hanušovic byla vyznačena jen čtyřmístným číslem)
 - rušit cyklotrasu 55 ve směru na Moravskoslezský kraj
 - přeznačovat cyklotrasu 511 ve směru na Moravskoslezský kraj
 - značit novou cyklotrasu 534 ve směru na Moravskoslezský kraj
 - značit novou cyklotrasu 530 ve směru na Jihomoravský kraj
 - značit novou cyklotrasu 531 ve směru na Zlínský kraj
 - značit novou cyklotrasu 532 ve směru na Jihomoravský kraj
 - značit novou cyklotrasu 533 ve směru na Zlínský kraj
 - případně upravovat řadu dalších místních cyklotras s vazbou na sousední kraje
- Byla shoda, že harmonogram by měl být rozložen do 5 let, s tím, že v r. 2026 se především zpracují PD na všechna území dle excelovské tabulky „Příprava a realizace projektů na přeznačení dle schválené studie“ a dokončí se přeznačení CT 8 od Zábřehu směrem na Rýmařov a pak ještě přeznačení na Mohelnicku za finančního přispění města Mohelnice. V dalších letech se začne realizovat přeznačení na zbývajícím území Olomouckého kraje ve větších objemech.
- Je třeba, aby byla zajištěna kapacita u dodavatele této služby.
- že pan Mgr. Josef Tetera, vedoucí odd. cestovního ruchu a vnějších vztahů, odboru kanceláře hejtmána Olomouckého kraje, spolu s nám. hejtmána Mgr. Svatoplukem

Binderem Ph.D. připraví jako předkladatel ve spolupráci s odborem dopravy a odborem strategie a řízení – krajskými cyklokoordinátory materiál do ROK kde budou radní seznámi s celou problematikou značení na území Olomouckého kraje aby tuto aktivitu podpořili svým usnesením (předpokládaný termín 15.6.2026). Na závěr bylo přijato následující usnesení pracovní skupiny pro rozvoj cyklodopravy v Olomouckém kraji:

Pracovní skupina pro rozvoj cyklodopravy v Olomouckém kraji doporučuje, aby se v Olomouckém kraji pokračovalo v nutném přeznačení sítě cyklotras z hlediska zvýšení bezpečnosti v průběhu následujících max. 5 let a aby tento požadavek byl zohledněn v Akčním plánu na následující období a též v návrhu rozpočtu Olomouckého kraje pro rok 2027.

Ing. Jaroslav Martinek
jednatel Partnerství pro městskou mobilitu, z.s.